

Országos növényvédelmi előrejelzés a szántóföldi és kertészeti kultúrákban

2026.06.18.

Az elmúlt héten valamivel szárazabbá vált időjárásunk, az eső mennyisége elenyésző volt, az is gócszerűen hullott, gyakran viharos szél, jégeső kíséretében. Csapadékot nagyrészt az eddig szárazabb területek kaptak (pl. Csongrád-Csanád vármegye), melynek kedvező élettani hatásai (még ha későn is) már megmutatkoztak a múlt héten.

Egy hidegfrontnak köszönhetően újra csökkentek az éjszakai (és részben a nappali) hőmérsékletek, az ország nagy részén valamivel 10 °C alatt volt mérhető a minimum (5,0-10,0 °C). A nappali felmelegedés (átmeneti megtorpanást követően) ezzel szemben intenzívebb volt, amely így 18,5-20,5 °C közötti átlaghőmérsékletet eredményezett országos viszonylatban. Eső hiányában a páratartalom (és levélnedvesség) értékek is csökkentek, az átlag 70 % körül alakult.

GABONAFÉLÉK

A gabonafélék érése folytatódott. Az Alföldön megkezdődött az őszi árpa aratása, de már egy-egy őszi búza tábla is a teljes érés állapota felé tendál. Az ország csapadékosabb, északibb területein a szemek tejes-illetve viaszérése mellett a szár és a felső levélemeletek még zöldek, így azok betegség fogékonysága még számításba jöhet (annak ellenére, hogy technológia szinten már nincs mit tenni).

A még zöld felületeken a lisztharmat lassú terjedése jellemző a sűrű állományokban. Észlelési szintű a vöröszrozsda, itt-ott a szeptória fellépése a leveleken. A **kalászkok többsége szemmel láthatóan egészséges** (leszámítva, hogy az optimális kitelítődésük elmaradt), kalász fuzáriózis tünetei egyelőre nem azonosíthatóak. Néhány táblán, különösen a tábla széleken a **poloskaszúrt kalászkok elhalt részén korompenész** megjelenése tapasztalható (1. fotó). A helyenként felázott talajú táblákon, az erős szél következtében gyakori az állományok kisebb-nagyobb mértékű megdőlése, mely a nehézkes betakarítás mellett, csapadékos időjárás esetén növeli a kalászkok (felületi) fuzárium fertőzöttségét, a minőség romlását.



1. fotó: Korompenész fertőzés poloska szúrt gabona kalászon (Fotó: Tüh A., 2026.06.16.)

KUKORICA, NAPRAFORGÓ

Az aszálytól szenvedő kukorica állományoknak jól jött az eső (Dél-Alföld) és a korábbi frittlégy illetve bagolylepke kártételeken kívül egyelőre újabb károsítások nem jellemzőek. Ugyanakkor az ország szinte minden táján beindult a **kukoricamolylepke** és a **gyapottok bagolylepke rajzása** (2. fotó). A

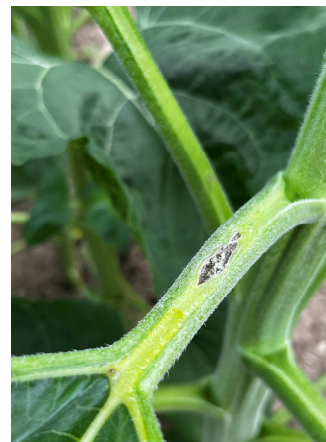
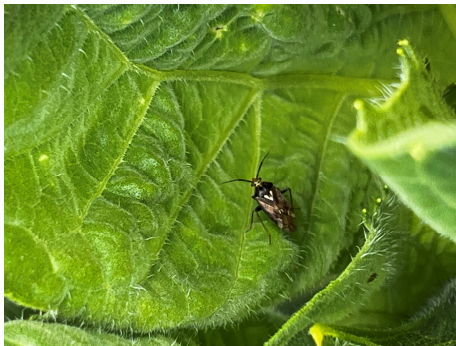
kukoricamoly egyedszáma a múlt hétre enyhén csökkenő tendenciát mutatott a fénycsapdákból, az alföldi területeken megkezdődött a tojásrakás is! A **gyapottok bagolylepke** rajzása szintén csökkenő, de ezzel együtt folyamatos és több körzetben tömeges továbbra is (pl. Komárom-Esztergom vármegye 80-150 db imágó/csapda/4 nap). A molykártevők csapdázása, a tojásrakás megfigyelése, felmérése javasolt. A **védekezésre fel kell készülni!**

Megkezdődött a **vetésfehérítő bogarak** betelepítése a táblákra, a szegélyben gyenge hámozgatás nyomai láthatók.



2. fotó: Kukoricamoly fénycsapdában (Fotó: Tűh A., 2026.06.16.)

Napraforgóban a **levéltetvek** és **poloskák** szórványos, bár emelkedő számú előfordulása jellemző. A csillagbimbós állapotú napraforgón a bimbókon elvétve látható a kártevő, a levélnyeleken azonban egyre gyakoribb a kártétel (3-4. fotó).



3-4. fotó: Molyhos mezei poloska és kártétele napraforgó levélnyelén (Fotó: Tűh A., 2026.06.17.)

Növénykórtani szempontból az alsó levelek észlelési szintű **alternáriás levélfoltosság** fertőzöttségén kívül egyelőre más nem látható. **Amennyiben csapadékosra fordul az időjárás a kórokozók fertőzésveszélye emelkedni fog**, ezért a levél-és szárbetegségek elleni megelőző védekezések már megkezdhetők.

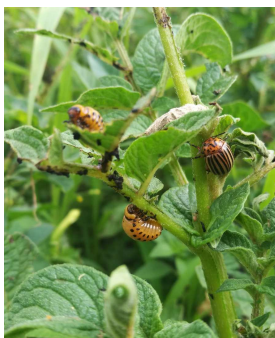
Napraforgóban a **parlagfű** fejlődése töretlen, többségében 14-16 leveles állapotú (65-70 cm magas). **Helyenként már megjelentek az első virágbimbók** (Jász-Nagykun-Szolnok vármegye), de a legtöbb területen leginkább a növény vegetatív stádiuma dominál.

BURGONYA

Burgonyában a **burgonyabogár különböző fejlődési alakjai egyidejűleg** vannak jelen (5. fotó). Az imágók és a fejlett lárvák kártétele fokozódott, ezért a folyamatos megfigyelésük és a **védekezés javasolt!**

A csapadékos napokat követő időszakban, a megjelent **burgonyavész** tünetek nem erősödtek tovább a száraz, meleg napokon. Habár az állományok virágoznak, a sorok záródtak, az alacsonyabb (75 % alatti) páratartalmú klimatikus viszonyok csapadék híján nem kedveznek az újabb fertőzéseknek. Öntözött körülmények között más a helyzet, mert **a fertőzésekhez szükséges hőmérsékleti értékek jelenleg optimálisak**, így ahol még nem tették, a megelőző kezelések elvégzése célszerű.

A **betegség lappangási ideje** jelen körülmények között (9-10 °C-os éjszakai valamint 25 °C körüli nappali hőmérséklet és nedvesség jelenlétében) **6-7 nap körül alakul**.



4. fotó: Burgonyabogár idős lárváinak kártétele (Fotó: Tunyoginé Búzás Ilona)

CUKORRÉPA

Az állományok fejlődése a kedvezőbb nedvességviszonyok hatására az alföldi területeken élénkült. Több táblán voltak megfigyelhetők a **fekete répa-levéltetű** kolóniái. Egy-egy állományban megjelentek a **cerkospóras levélfoltosság** első tünetei is.

KERTÉSZETI KULTÚRÁK

Csonthéjasokban a **keleti gyümölcsmoly** és a **szilvamoly** rajzása folytatódott, de újra növekvő populációval bír a **barackmoly** is. Őszibarackon és cseresznyén elszórtan **levéltetű** kolóniák figyelhetők meg. A késői érésű cseresznyében folyamatos a **cseresznyelég** rajzása, a nyű fertőzöttség drasztikusan emelkedett az előző időszakhoz képest. A túléréssel fokozódott a **monília** **gyümölcsfertőzés** gyakorisága is. A **sztigminás levéllyukacsosodás** fertőzöttsége stagnál, újabb fertőzés és tünetek nem alakultak ki.

Almában a **szürke-és zöld almalevéltetű** fertőzöttsége egy-egy kertben tovább erősödött, néhol már szárnyas alakok is láthatóak, elvándorlásuk hamarosan várható a nyári tápnövényekre.

Az **almamoly** rajzása általában alacsony egyedszámú, de enyhe emelkedés mindenütt jellemző. Folyamatos, tömeges és növekvő az **almalevél-aknázómoly** rajzása (120-150 db imágó/csapda/4 nap).

Szőlőben újabb **peronoszpóra** levéltünetek jelentek meg az esős napokat követően. A fertőzött foltok sporulálása intenzív, így magas páratartalom és/vagy eső jelenlétében újabb fertőzések alakulhatnak ki. A betegség lappangási ideje, egy-egy esőzést követően lombon 5-6 nap, fürtön 13-15 nap között alakul, a jelenlegi hőmérsékleti értékek mellett!

A **lisztharmat** szempontjából az idei év eddig kedvezőnek bizonyul, mert a levéltünetek megjelenése legfeljebb észlelési szintű az ültetvényekben. A fürtökön egyelőre nem jellemző fertőzés, de a fürtök

és lombzat érzékenysége továbbra is magas a betegséggel szemben, ezért a megelőző, intenzív védelem nagyon fontos!

Egyre több ültetvényben válnak láthatóvá a **fitoplazma** jellegzetes **tünetei**. A betegség gyanús tőkék azonnali kivágása, gyökerestől történő eltávolítása indokolt.

Emellett időszerű és indokolt a tömegessé vált **amerikai szőlőkabóca** lárvák elleni védelem. A teljes populációból a legnagyobb hányadot továbbra is L1 és L2-es lárvák teszik ki, de kis számban megjelentek az L3, valamint a déli országrészben az L4-es lárvák is (5. fotó).



5. fotó: Amerikai szőlőkabóca L4-es lárvája (Fotó: Pintér Imre, 2026.06.18.)

A védekezések elvégzése a növényvédelmi hatóság tájékoztatása alapján javasolt a szőlő ültetvényekben.

Tűh Annamária
Magyar Növényvédő Mérnöki és
Növényorvosi Kamara

Az előrejelzés a Borsod –Abaúj-Zemplén, Csongrád-Csanád, Hajdú-Bihar, Jász-Nagykun-Szolnok, Komárom-Esztergom és Zala vármegyei Növényorvosi Kamarák szakembereinek megfigyelései alapján készült.