

Országos növényvédelmi előrejelzés a szántóföldi és kertészeti kultúrákban

2026.04.15.

Április nem hazudtolja meg a hosszú évek alatt róla alkotott képet, mert ahogy tapasztaljuk, egy héten belül a drasztikus lehűlés, majd az erőteljes felmelegedés is megmutatta magát. Számottevő csapadék továbbra sem volt jellemző az ország területén, sőt egyre inkább érezzük a hiányát, különösen az alföldi régióban. A kisebb-nagyobb fagyok a múlt héten is előfordultak (-0,5 °C és -6 °C), így a virágzó gyümölcsösök ismét fagykárokat szenvedtek. Az időszak végén (hétfő) újabb felmelegedés kezdődött (napi maximumok 19-22 °C-ig is felkúsztak), mely a talajok hőmérsékletét (átlag: 10-12 °C) is kedvezővé tette a kukorica, napraforgó vetéséhez, így a munkálatok újra beindultak. Az éjszakai lehűlések miatt a napi átlaghőmérséklet még csak 8,5-10,0 °C között alakult, de az előrejelzések a minimum hőmérsékletek emelkedésével további enyhülést ígérnek.

GABONAFÉLÉK

A növényvédelmi helyzet nem változott jelentősen az őszi gabonafélékben. A kórokozók fertőzéséhez, felszaporodásához nem kedvezett a szeles, hűvös és többségében száraz időszak.

Így őszi búzában (1 nóduszos állapot) a **lisztharmat** és a **szeptóriás levélfoltosság** gyenge mértékű előfordulása stagnál. **Őszi árpában** a **hálózatos levélfoltosság** és a **lisztharmat** mellett a **rinhospóriumos levélfoltosság** észlelési szintű-gyenge fokozatú fertőzöttsége sem erősödött tovább. Szórványosan lehet találkozni kisebb **törperozsda** telepekkel őszi árpán de erőteljes terjedésére legfeljebb esősebb napokat követően számíthatunk (1. fotó). A fertőzött állományokat ettől függetlenül célszerű gyakran szemlélni.

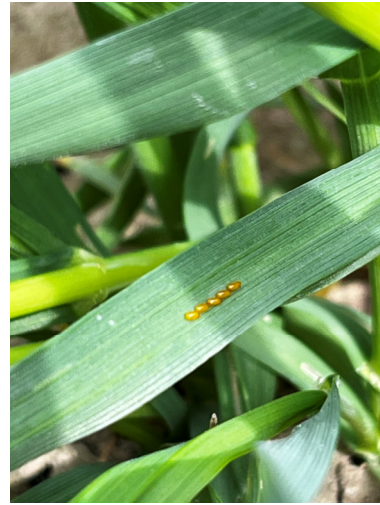


1. fotó: Törperozsda őszi árpán

A hűvös időjárás a **vetésfehérítő bogarak** aktivitását is mérsékelte de csak átmenetileg. Amint elindult a felmelegedés, a táblákra betelepülő imágók száma ugrásszerűen emelkedni kezdett, mostanra pedig nem ritka egy-egy táblán a 15-20 db imágó/10 hcs mennyiség sem. Az érési táplálkozás nyomai is sokasodtak, napsütéses időszakokban pedig a kopuláló egyedek mellett már a **lerakott tojások is nagy gyakorisággal fordulnak elő** (2-3. fotó). Az imágók tömeges jelenléte (és látványos levélhámogatása) miatt megfontolandó az ellenük való védekezés, vagy folyamatos ellenőrzés mellett a **kelő lárvák elleni védekezésre felkészülés!**



2. fotó: Vetésfehérítő bogár imágójának érési táplálkozása a levélen (Fotó: Tüh A.)



3. fotó: Vetésfehérítő bogár tojások őszi búzán (Fotó: Tüh A.)

REPCE

A hűvös időjárás a repce fejlődését és a kártevőket is visszafogta valamelyest. Vannak térségek azonban ahol még mindig tart a **szárormányosok** betelepődése és a **repcefénybogár** egyedszáma is kártételi küszöb felett alakul jóval. A szárormányos imágók (még mindig 45-55 db imágó/10 hcs!) mellett párhuzamosan a lárváik is megfigyelhetők már a levélgyekekben, szárakban is, helyenként számottevő kárt okozva. A hűvös időjárás **a repce teljes virágzását is késleltette**, sőt az északi országrészben a fagyos napokat követően a sérült bimbók ki sem nyíltak (a Dunántúlon többnyire csak a hajtástengely görbült a hideg hatásra). **A többségében még bimbós állapotú repce állományokban a repcefénybogár kártételi veszélye továbbra is jelentős!** Jelenleg a bimbó kártétel egy-egy táblán 1-3 % között mérhető, de az imágók tömeges jelenléte mellett (250-320 db imágó/10 hcs, ~10-50 %-os virágzással egyidejűleg), tovább erősödhet (4. fotó)!



4. fotó: Repcefénybogár kártétele a még bimbós állapotú repcén (2026.04.15) (Fotó: Tüh A.)

A táblák ellenőrzése a **repcebecő-ormányos várható betelepődése** miatt is sűrűn indokolt jelenleg. A fűhálózások során eddig nem talákoztunk a kártevővel de a nappali felmelegedéssel várható a megjelenésük.

KERTÉSZETI KULTÚRÁK

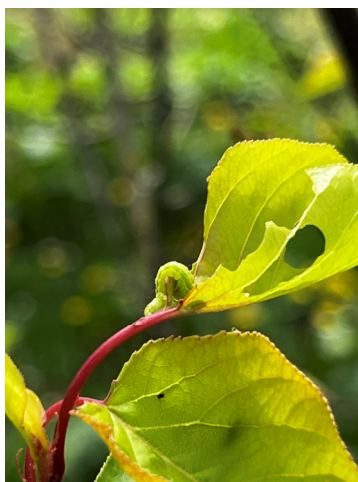
A még virágzó őszibarack, cseresznye, meggy, szilva, alma, körte esetében a fagy újabb károkat okozott az elmúlt héten. A száraz időjárás miatt a betegségek fertőzési nyomása csökkent, de a várható helyi záporok, esők miatt a megelőző védekezések indokoltak lehetnek.

Csonthéjasokban megjelentek a **monília első virág-illetve hajtás tünetei (5. fotó)** valamint a **tafrinás levélfodrosodás tünetei** a fákon. A betegségek újabb fertőzésére csapadékos, esős körülmények között van esély, ezért a védekezéseket ennek megfelelően célszerű betervezni.



5. fotó: Monília fertőzés tünete kajszibarackon (Fotó: Tüh A.)

A hűvös napok a **szilvamoly** és a **keleti gyümölcsmoly** egyedszámát is csökkentették a csapdákbán, de a felmelegedéssel újra erősödhet a népségük. Folyamatos, de szintén csökkenő a virágzó szilvában a **poloskaszagú darazsak** rajzása. A védekezést a csapdafogások alapján időzítsük, a méhek fokozott védelme mellett! Kajszibarackon (házi kertben) gyakorivá vált az **araszoló hernyók kártétele** a fiatal hajtásokon, leveleken (6. fotó). A levéltetvek észlelési szinten vannak jelen.



6. fotó: Araszoló hernyó és kártétele kajszibarackon (Fotó: Tüh A.)

A különböző mértékben virágzó almában mérséklődött a **levélpirosító almalevél-tetű** kártétele, terjedése. Csökkenő egyedszámban de rajzik az **almalevél-aknázómoly** (120-130 db imágó/csapda/4 nap), az **almalevél-sátorosmoly** és a **almalevél-törpemoly**. A vértetvek előfordulása szórványos, de a fákon történő felfelé vándorlásuk egyelőre nem észlelhető.

Az időjárás a **lisztharmat** számára sem kedvez, továbbra is nagyon alacsony szinten és gyakorisággal láthatók a primer tünetek. A **varasodás** aszkospóra szóródását, fertőzését a száraz napok szintén gátolják, így jelenleg a fertőzési nyomás alacsony, növekedésre csak az esők érkezésével számolhatunk.

A virágzó **almatermésűek erwíniás fertőzésének az esélye is csekély jelenleg**. A baktérium aktivizálódásához, fertőzéséhez még alacsonyak a hőmérsékleti értékek (optimális átlaghőmérséklet >15,6 °C) és nem áll rendelkezésre megfelelő mennyiségű effektív hőösszeg felhalmozódás sem, így **fertőzésre csak tartós felmelegedés és csapadék jelenlétében számolhatunk**.

Körtében a körtelevélbolha imágóinak tojásrakása intenzívvé vált (7. fotó), bár az embrionális fejlődést a hűvös idő hátráltatja. A lárvakelés tartósan 10 °C feletti átlaghőmérséklet esetén várható, így a jövő heti felmelegedéssel már érdemes figyelni a tojások állapotát. A fiatal lárvák elleni védekezésre célszerű felkészülni. Körtében megjelentek a **levéltetvek** kisebb-nagyobb kolóniái a leveleken, hajtásokon, valamint házi kertben a **körte gubacsatka** kártétele is megfigyelhető (8. fotó).



7. fotó: Körtelevélbolha tojásai körtén
(Fotó: Tüh A.)



8. fotó: Körte-gubacsatka kártétele
(Fotó: Tunyoginé Búzás Ilona)

Tüh Annamária
Magyar Növényvédő Mérnöki és
Növényorvosi Kamara

Az előrejelzés a Borsod –Abaúj-Zemplén, Csongrád-Csanád, Hajdú-Bihar, Jász-Nagykun-Szolnok, Komárom-Esztergom és Zala vármegyei Növényorvosi Kamarák szakembereinek megfigyelései alapján készült.