

Károsítóhelyzet alakulása, növényvédelmi előrejelzés

Zala vármegye, 2024.06.17-2024.06.24.

Időjárás:

A múlt héten száraz, meleg időjárás uralkodott a megyében. Eső csupán nyomokban hullott. Az éjszakai hőmérsékletek emelkedtek az előző időszakhoz képest, 11,6-18,4 fok között alakultak, a nappali hőmérséklet szintén erősödött, 26,2-32,5 fok közé kúszott fel (átlag: 18,9-25,4 fok). Nagy volt a napi hőingadozás, ezért éjszaka jelentős páralecsapódás alakult ki, mely a kórokozók fertőzéséhez jó alapot szolgáltatott. Ezt fokozta, hogy a páratartalom is magas volt, átlagosan 75 % felett volt mérhető (éjszaka nagyon gyakran 100 % volt). A levélnedvesség értékek valamelyest csökkentek (a korábbiakhoz képest) de így is 7,5-8,5 óra között változott számos alkalommal.

ŐSZI BÚZA, ŐSZI ÁRPA

Növényfenológia: őszi árpa: betakarítás; őszi búza: sárgaérés-érés.

Megkezdődött az őszi árpa betakarítása a megyében, a termés átlagok közepes-jónak mondhatóak.

Károsítók:

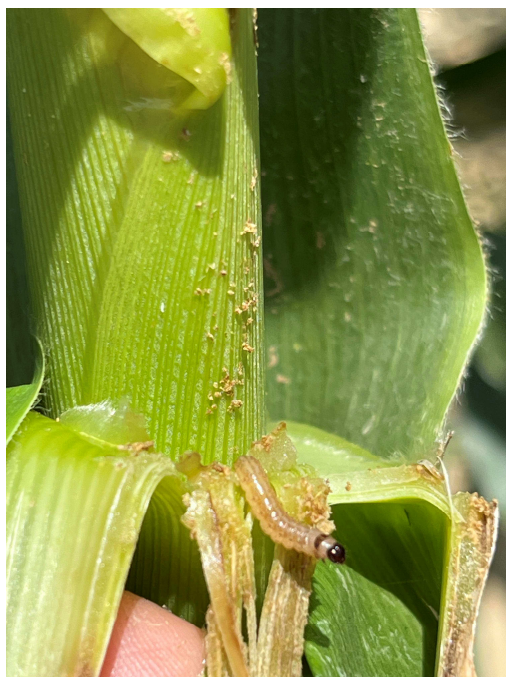
A meleg, gyakran szeles nyári időjárásban a gabonafélék érése, felszáradása gyorsult. Újabb kórokozó, kártevő nem jellemző az állományokban.

Az érési stádiumnak megfelelően mielőbbi (eső előtti) betakarítás javasolt, a minőség romlás elkerülése érdekében.

KUKORICA

Növényfenológia: 9-13 leveles állapot.

Kukoricában a **kukoricamoly** első nemzedékének rajzása folyamatos, de tovább csökkenő egyedszámú (1-3 db imágó/csapda/3 nap). A lárvakelés, fejlődés folyamatos. A lárvák hámozgatásából, levéllyuggatásából eredő kártételek erősödtek és a fertőzött táblákon gyakorivá váltak. Többnyire L2-es lárvák jellemzőek, de kisebb részt megjelentek és károsítanak az L3-as stádiumú lárvák is (1. fotó). Az eddig kikelt kis lárvák mortalitása valószínűleg alacsony, mert növényenként átlagosan 3 db lárvát is megfigyelhető. A fertőzöttnek vélt területek felmérése (csapdás előrejelzés hiányában) jelenleg nagyon fontos, mert a lárvák táplálkozásához, fejlődéséhez optimálisak az időjárási körülmények. A lárvák kártétele egyelőre csak a leveleken, levélnyélen látható, a szárba történő befurakodás még nem jellemző, ezért a fertőzött területeken a védekezésre felkészülés, a védekezés megkezdése javasolt.



1. fotó: Kukoricamoly (L2) L3 lárvája (2024.06.24.)

A kukorica alsó zónájában megjelentek a **levéltetvek** kisebb telepei (2. fotó).



2. fotó: Levéltetvek kukoricán (2024.06.24.)

NAPRAFORGÓ

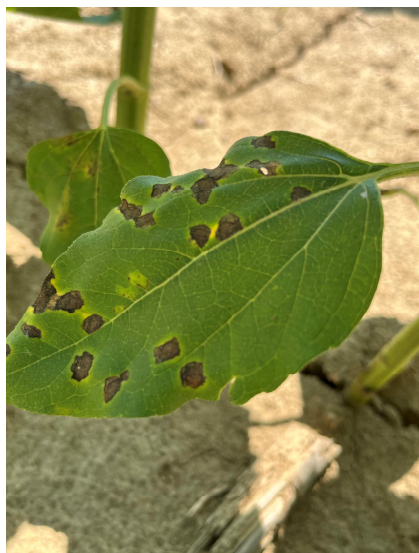
Növényfenológia: csillagbimbós állapot.

Habár az időjárás szárazabbra váltott és a betegségek fertőzési nyomása jelenleg viszonylag alacsony, napraforgóban a **gombabetegségek** (szklerotínia, diaporte, fóma, alternária) elleni megelőző védekezés elvégzése javasolt.

Az alsó leveleken az **alternáriás** betegség tünetei nem erősödtek, gyenge mértékűek.

Hasonló a helyzet az egy-egy táblán megjelent **fehérsömör/fehér rozsda** (*Albugo tragopogonis*) fellépésével is. A fertőzöttség maradt gyenge mértékű.

Megjelentek a **szeptóriás levélfoltosság** tünetei napraforgóban (3-4. fotó). A betegség gyenge (2-es skála) intenzitású terjedést mutat az újabb tünetek fellépésével az alsó leveleken. Amennyiben csapadékosabbá válik az időjárás, az újabb fertőzés esélye még inkább nő, mert a beteg levélfoltokon folyamatos és tömeges a piknídiumok termelődése, azokból a spórák szóródása. A kisebb mértékű fertőzések kialakulásához akár az éjszakai bőséges harmatképződés is elegendő lehet. A betegség egy-egy állományon belüli gyakorisága 10-30 %-os, gyenge (2-es fokozat) fertőzöttség mellett.



2-3. fotó: Szeptóriás levélfoltosság kifejlett és kezdeti tünetei napraforgó levelén (2024.06.24.)

A **poloskák** népsége általában alacsony a táblákon, de egy-egy területen jelentősebb a levélnyelek szúrásából eredő kártétel (4. fotó). A bimbókon egyelőre nem jellemző károsodás.



4. fotó: Poloska kártétel napraforgón (2024.06.24)

BURGONYA

Növényfenológia: virágzás-virágzás vége, sorok záródása.

A **baktériumos betegségek** tüneteinek megjelenése továbbra is gyakori, különösen az öntözött állományokban.

A **burgonyavész** (paradicsomvész) fertőzésveszélye az elmúlt időszakban a nagyobb mennyiségű eső hiánya miatt gyenge szintű volt, de a megelőző védelemben nem részesített állományokban így is jelenhetnek meg tünetek a jelentős éjszakai harmat képződés miatt (a sprangiumok csírázásának valószínűsége éjszaka nagyobb). Az öntözött állományokban a jelen körülmények között közepes-magas a fertőzésveszély. Az alsó levelek fokozott vizsgálata javasolt. Az inkubációs idő 5-6 nap, a megelőző védelem indokolt.

Tovább fokozódtak az **alternáriás levélfoltosság** tünete az alsó leveleken. Az érzékeny fajtákban (illetve házi kertben paradicsomon is) a fertőzöttség gyenge-közepes fokozatú (2-3-as skála). Védekezés javasolt.

A **burgonyabogár** kártétele továbbra is góc-szerű, enyhén csökkenő (valószínűleg a védekezés miatt). Többségében L2-L4-es lárvák találhatóak (paradicsomon, padlizsánon is). Az állományok szemléje és a védekezés javasolt.

CSONTHÉJASOK (KAJSZI, SZILVA, CSERESZNYE, MEGGY), ALMA, KÖRTE, DIÓ

Növényfenológia:

Cseresznye, meggy: érés-betakarítás vége;

Kajszi: gyümölcs színeződés-érés;

Alma, körte: gyümölcsnövekedés-gyümölcs színeződés;

Dió: gyümölcsfejlődés, növekedés-csonthéj kialakulása, intenzív hajtásnövekedés.

Károsítók:

Almában a **varasodás** fertőzésveszélye az eső hiánya, valamint a viszonylag rövid levélnedvesség időtartamok miatt gyenge fokozatúra csökkent. Az újabb tünetek megjelenése legfeljebb észlelési szintű levélen. Érzékeny fajtán a gyümölcstünetek általában gyenge mértékűek, csak egy-egy esetben (megkésített védekezés) jellemző közepes fertőzöttség.

Az **erwíniás fertőzés (tűzelhalás) hajtás-és gyümölcstüneteinek** megjelenése folyamatos. Az idei évben jelentős mértékű volt a virágfertőzés, ezen felül a virágzást követő sok csapadék, gyakran jégesővel sújtva mind hozzájárultak a virág-gyümölcs, most pedig a hajtás tünetek megjelenéséhez (5. fotó). A fertőzött hajtások, ágrészek mielőbbi eltávolítása javasolt, a vágó eszközök fertőtlenítése, a fertőzött növényrészek megsemmisítése mellett.

A szárazabb, ámde párás időjárásban a **lisztharmat** újabb tüneteinek megjelenésére számíthatunk, ezért a betegség elleni megelőző védelmet szükséges folytatni, különösen az érzékeny fajtákban.

Almában a **zöld-és szürke almalevéltetű** közepes-erős szintű fertőzöttsége gyenge mértékűre, észlelési szintűre csökkent a védelemben részesített ültetvényekben. A nyári tápnövényre történő vándorlás folyamatos.

Almában az **almamoly** rajzása stagnál, 5-7 db imágó/csapda/3 nap fogással. A csapdázás és a védekezés javasolt. A fertőzött gyümölcsök aránya növekvő, ~1-5 %.

A **sodrómolyok** gyümölcskártétele gyenge mértékű, nem változott. A rajzás megfigyelése javasolt.



5. fotó: Erwíniás virág-és hajtásfertőzés gyakori fellépése alma ültetvényben (2024.06.20.)

Cseresznyében stagnál, gyenge fokozatú (2-es skála) a **blumeriellás levélfoltosság** fellépése. Lombvédelem javasolt.

Csonthéjasokban a **keleti gyümölcsmoly** rajzása gyenge intenzitású, de erősödő (14-20 db imágó/csapda/3 nap). Szilvában a **szilvamoly** egyedszáma továbbra is alacsony, de szintén növekvő (6-15 db imágó/csapda/3 nap). Kártétel észlelési szinten látható.

Dióban a **gnomóniás betegség** tünet megjelenése lassult, melyet a védekezések és valószínűleg a meleg, száraz időjárás váltott ki elsősorban. A védelemben részesített ültetvényekben új tünet, illetve sporuláló foltok csak észlelési szinten jellemzőek. Ezzel együtt a betegség fellépése sok esetben közepes szintű levélen és gyümölcsön egyaránt.

A gnomónia mellett dióban megjelentek a **botrioszfériás betegség** tünetei a termésen, valamint megfigyelhetők már a betegség hajtástünetei is (a fomopszis hajtástünetei mellett).

SZŐLŐ

Növényfenológia: bogyónövekedés-borsó nagyságú bogyó állapot.

Szőlőben a szárazabb, párás időjárás miatt nő a **szőlő lisztharmat** fertőzésveszélye. Levél-és fürt tünetek egyelőre nem jellemzőek, de az ültetvények folyamatos szemléje és a megelőző védelem indokolt.

A korábbi csapadékos időszakok valamint a jelenlegi éjszakai párás idő miatt tovább növekedett a **peronoszpóra és feketerothadás** fertőzésveszélye, valamint tünet megjelenése! A peronoszpóra esetében újabb levéltünetek (olajfolt) láthatóak, de a sporangium képződés a jelenlegi körülmények között kismértékben csökkent. Nemcsak a virágzásban, hanem később is (szinte folyamatosan) fertőzöttek a fürtök, melynek tünetei jól beazonosíthatóak a sporangiumok megjelenése miatt (6. fotó). A fürtök még érzékenyek a fertőzésre, ezért a fokozott védelem indokolt. A jelenlegi körülmények között a betegség lappangási ideje 5-7 nap levélen, ezért az állományok szemléje elengedhetetlen.



6. fotó: Peronoszpóra tünetei fürtön (2024.06.21.)

A **feketerothadás** korábban megjelent levélfoltjaiban a piknídiumok kialakulása folyamatos, védelem nélküli ültetvényben tömeges. A levél tünetek mellett a fürtön, bogyókon is erősödött a betegség fellépése. A párás, csapadékos napok kedveznek az újabb fertőzéseknek ezért a védekezés folytatása javasolt.

A **fitoplazma** tüneteinek megjelenése folyamatos a szőlő ültetvényekben. A tünetes tőkék mielőbbi eltávolítása indokolt!

Az **amerikai szőlőkabóca** lárvafejlődése folyamatos, szinte robbanásszerűen felgyorsult (a begyűjtött lárvák fejlettsége alapján). A lárvák száma a védelemben nem részesített ültetvényekben továbbra is magas. A lárvák fejlődése intenzív, az L3-L4-es lárvák növekvő aránya valamint azok fertőzőképessége miatt a védekezések elvégzése időszerű és indokolt. A fejlődési fokozatok az alábbiak: L1: 5 %; L2: 17 %; L3: 50 %; L4: 22 %; L5: 6 %.

Zalaszentlőrinc, 2024. június 24.

Tűh Annamária
előrejelző