

Károsítóhelyzet alakulása, növényvédelmi előrejelzés Zala vármegye, 2023.07.31-08.07.

Időjárás: A múlt héten a gyakori esők mellett, jelentősebb lehülés következett be a megyében. Csapadék, területenként változó mennyiségben és gyakoriságban hullott, 25-65 mm között, 4-5 nap alatt.

A páratartalom magas volt (75 % felett) és továbbra is jelentős volt az esti/éjszakai páralecsapódás is (amikor nem volt éppen eső).

A hőmérsékleti értékek az előző héthez képest kissé csökkentek, a minimum hőmérséklet 10,6-16,6 °C, a maximum 18,1-25,7 °C között változott (átlag: 14,3-21,15 °C).

A búza aratása csak egy-két nap folytatódhatott, az időjárás miatt átmenetileg szünetelt. A sok eső következtében a talajok feláztak, napraforgóban helyenként az állományok megdőlése is látszik (nagy tányérú állományokban).

A gombabetegségek fertőzéséhez, terjedéséhez kiváló volt az időszak.

ŐSZI BÚZA, ŐSZI ÁRPA, REPCE

Növényfenológia: Őszi árpa: hántott tarló; repce: tarló, hántott tarló, őszi búza: betakarítás folyamatban. A gyakori esők a búza betakarítását hátráltatják, még mindig sok gazdaságban van „lábbon” a búza.

Károsítók:

Az őszi búza **tarlók parlagfű fertőzöttsége** továbbra is jelentős, a felázott talajon a tarlőhántások sem voltak elvégezhetőek. A gyomnövények növekedése intenzív, helyenként 40-50 cm-es magasságú parlagfűvel.

A **hántott őszi árpa táblákon** tömeges az árvakelések megjelenése, mostanra 1-3 leveles fejlettséggel. A **hántott repce tarlókon** is jellemző a szikleveles árvakelések jelentős borítottsága.

A még lábbon álló búza táblákon jelentős mértékű a **korompenész** felszaporodása. Az időjárás miatt megkésve betakarított termés gyenge, tovább romló minőségére, a gyomosodás miatt kis mennyiségére számíthatunk.

KUKORICA

Növényfenológia: szemfejlődés kezdete (korai tejes érés) - tejes érés.

Kukoricában a **kukoricamolý** második nemzedékének rajzása emelkedő tendenciájú, de továbbra is alacsony egyedszámú, 3-5 db imágó/fénycsapda/3 nap fogással. A párosodás folyamatos, a tojásrakás megkezdődött. A kártevő rajzás megfigyelése és a védekezésre felkészülés javasolt a fertőzött területeken.

A **kukoricabogár** rajzása folyamatos, stagnáló. A monokultúras területeken egy-egy táblán átlagosan 2 db bogár/növény mennyiségben található a kártevő, máshol jóval ezalatt.

Kukoricában a **gyapottok bagolylepke** kártétele erősödött, gyakoribbá vált a fertőzött körzetekben. A lárvák (L2-L4) csővégi kártétele, egyelőre gyenge fokozatú, de foltszerűen enyhén növekvő mértékű. A párás, meleg időjárás kedvez a lárvák fejlődéséhez, táplálkozásához, ezért a táblák szemléje, csapdázása és a védekezés javasolt.

NAPRAFORGÓ

Növényfenológia: virágzás vége (szíromlevelek szárazak)-szemkitelítődés.

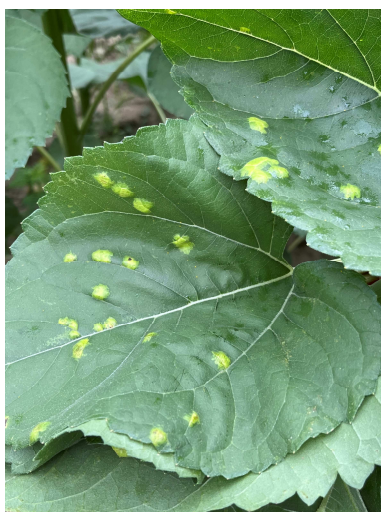
Napraforgóban az **alternáriás foltosság** nem növekedett a leveleken az elmúlt héten. Közepes-erős fertőzöttség jellemző az alsó és középső levelek érintettségével (az alsók felszáradásával). A fertőzés gyakorisága sem növekedett és száron továbbra sem jellemző tünet.

A **szklerotíniás rothadás** tünetei gyakorivá váltak az állományokban. A fertőzöttség egy-egy állományban változó, 2-7 % között tapasztalható. Érzékeny hibridekben megjelentek a **peronoszpóra** másodlagos tünetei a leveleken, a fertőzöttség gyenge mértékű és többnyire szórványos, a levélfoltok intenzív sporulálásával (1-2. fotó).



1-2. fotó: Napraforgó peronoszpóra levél színén és fonákán (2023.08.04.)

Szintén egy-egy táblán fordulnak elő jellemzően a **fehérsömör/fehér rozsda** (*Albugo tragopogonis*) tünetei. A krémszínű foltok a növények középső részén, a 2-4 levélpáron figyelhetők meg, intenzív sporangium képződéssel és szóródással (felhasadt bőrszövet) a levél fonákon (3-4. fotó).



3-4. fotó: Fehérsömör napraforgó levél színén és fonákán (2023.08.04.)

A felázott talajon a **növények megdőlése** több táblán tapasztalható, amely a betegségek fertőzésveszélyét tovább növeli, most már a tányéron is! A betegségek terjedésére, újabb tünetek fokozott mértékű megjelenésére számíthatunk!

Napraforgóban a **parlagfű** (170-200 cm magas növények) fertőzöttség szinte mindenütt jelentős. A tábla szélek fertőzöttsége általánosan gondot okoz, mely többé-kevésbé kaszálással orvosolható. Gyakori azonban a táblán belüli, foltszerű erős fertőzöttség (egy-egy táblán 30-40 %-os borítottság), a napraforgó fölé növe és mostanra már virágzó parlagfűvel. A megdőlt állományokban a parlagfű még intenzívebb növekedése, fejlődése valószínűsíthető, ezért és a gombabetegségek éréskori terjedésének megakadályozása végett a betakarítás előtti **állomány szárításra a területek többségén szükség lesz!**

BURGONYA

Növényfenológia: érés.

Károsítók:

A burgonya betegségeinek elkülönítése jelenleg már nagyon nehéz, ugyanis az állományok roskadása, sárgulása, barnulása a legtöbb állományban intenzívvé vált.

A védett táblákon az **alternáriás levélfoltosság** tünetei gyenge fokozatúak maradtak az alsó leveleken.

A **burgonyavész** tünetei valószínűleg tovább erősödtek (házi kertben ez okozhatta elsősorban a lombzat pusztulását) és a betegség fertőzési nyomása is magas volt az elmúlt időszakban. A fertőzési nyomás továbbra is magas lesz, a felázott talaj és a folyamatosan magas páratartalom miatt. A korábbi ültetésű állományokban az állományszárítás elvégzése javasolt, a még zöld lombzatú állományokban (ahol a burgonya még nem szedhető) további védekezés javasolt.

Házi kertben –ahol megkezdték a szedést- gyakorivá vált a **baktériumos gumórothadás** a talajban.

CSONTHÉJASOK (KAJSZI, SZILVA, CSERESZNYE, MEGGY), ALMA

Növényfenológia:

Szilva: színeződés-érés; cseresznye, meggy: szüret után.

Alma, körte: gyümölcsnövekedés - gyümölcs színeződés-érés;

Károsítók:

Almában a **varasodás** fertőzésveszélye a múlt héten magasra emelkedett. Újabb, gyenge mértékű tünetek jelentek meg a lombon (5. fotó). Ezzel együtt gyakran közepes-erős lombfertőzöttség, házi kertben erős mértékű gyümölcsfertőzöttség is jellemző. A gyakori esők és magas páratartalom miatt a fertőzési nyomás magas, ezért ahol a fajta fenológiai stádiuma enged, a védekezés javasolt.

A **lisztharmat** terjedése lassult az ültetvényekben, a fertőzési nyomás csökkent az esős napok miatt.

A sérült (pl. varasodás következtében felrepedt vagy molyos) gyümölcsökön a **monília rothadás** közepes-erős fokozatra emelkedett (almán, körtén) (6. fotó). A fertőzési nyomás magas, megelőző védelem nagyon fontos!



5. fotó: Almafa varasodás újabb tünetei levélen (2023.08.07.)



6. fotó: Fokozódó monília gyümölcsrothadás körtén (2023.08.07.)

A csapadékos, párás időjárás miatt nagyon fontos a **tárolási betegségek** elleni védekezés az idei évben. Az egyes betegségek tüneteinek megjelenése már megfigyelhető az ültetvényekben (kisebb-nagyobb mértékben) pl. monília, varasodás, kolletotrichumos gyümölcsrothadás stb. A fertőzési nyomás magas ezért a megelőző védekezés javasolt az újabb tünetek megjelenésének megakadályozása érdekében.

Almában az **almamoly** rajzása folyamatos, stagnáló 18 db imágó/csapda/hét fogással. A molyok gyümölcsök aránya növekvő 3-5 % között alakul. A védekezés javasolt. Az **almalevél-aknázómoly** rajzása folyamatos, stagnáló egyedszámmal és kártételi nyomással (198 db imágó/csapda/hét). Kártétel nem jellemző.

Csonthéjasokban a **keleti gyümölcsmoly** rajzása alacsony szintű, 19 db imágó/csapda/hét fogással. Kártétel nem jellemző a hajtásokon. Szilvában észlelési szintűre csökkent a **szilvamoly** rajzása (5 db imágó/csapda/hét). A molyos gyümölcsök aránya folyamatosan nő (~3-8 %), a gyümölcshullás folyamatos. **Szilvában a monília gyümölcsrothadás** közepes-erős mértékűre erősödött, 8-12 %-os gyümölcsfertőzöttség jellemző (7. fotó).

A **sztigminás levéllyukacsosodás** meggyen míg a **blumeriellás levélfoltosság** cseresznyén erősödött. Újabb gyenge mértékű tünetmegjelenés tapasztalható. Így házi kertben közepes-erős fertőzöttség alakult ki mostanra, fokozódó lombhullás mellett.



7. fotó: Fokozódó monília gyümölcsrothadás szilván (2023.08.07.)

SZŐLŐ

Növényfenológia: zsendülés-érés kezdete

Szőlőben az **amerikai szőlőkabóca** imágói a legtöbb ültetvényben megtalálhatóak, a védett állományokban észlelési szinten. A nem (vagy nem megfelelően) védett állományokban átlagosan 1 db imágó/tőke mennyiségben található a vektor, nem nőtt az egyedszám. Az **imágók elleni védekezést továbbra is folytatni szükséges**, (egyedszámtól függetlenül), mert a **fitoplazma-szerű tüneteket** mutató tőkék megjelenése folyamatos, a korábban már fertőzött ültetvényekben pedig tömeges.

A **peronoszpóra** fertőzésveszélye a múlt héten folyamatosan közepes-magas volt. A korábbi fertőzésből származó tünetek sporulálása mellett újabb **tünetek (olajfoltok) jelentek meg** a fiatal leveleken. Házi kertben vagy a védelem nélküli ültetvényekben a lombzat közepes-erős mértékű fertőzöttsége jellemző (50-90 %). A fürtökön már nem láthatóak új tünetek (azok ellenállóak), de a korai lombhullás megakadályozása miatt, amelyik fajtában lehetséges (késői borszőlő) a védekezés javasolt.

A **feketerothadásnak** viszont láthatóak még újabb fürt (bogyó) tünetei (8. fotó). A fertőzési nyomás ez esetben is magas ezért szintén a késői fajták esetében válhat szükségessé a védekezés.

A **lisztharmat** fertőzésveszélye a múlt héten minimálisra csökkent. Az esős napok nem kedveztek az újabb fertőzéseknek és következtében a korábbi telepek pusztulása is várható.



8. fotó: Feketerothadás újabb bogyó tünete szőlőn (2023.08.07.)

DIÓ

Dióban szakaszos, de lassan emelkedő tendenciájú a **nyugati dióburok-fúrólégy rajzása**. A múlt héten 10-22 db imágó/csapda/hét mennyiségben csapdáztuk a kártevőt. A védekezés a héten megkezdhető.

Egyéb:

Házi kertben a házatlan csigák kártétele közepes-erős mértékűre növekedett.

Zalaszentlőrinc, 2023. augusztus 8.

Tűh Annamária
előrejelző