

Károsítóhelyzet alakulása, növényvédelmi előrejelzés Zala megye, 2023.06.19-06.26.

Időjárás: A múlt héten meleg, mérsékelt csapadékos időjárás uralkodott a megyében. Csapadék 1-2 nap hullott, 15-25 mm mennyiségben, rendszerint erős, viharos erejű szél kíséretében, mely jelentős dőlés kárt eredményezett a betakarítás előtt álló gabonákban.

A hőmérsékleti értékek kissé emelkedtek az előző időszakhoz képest, a levegő páratelt volt (a relatív átlagos páratartalom 90 % feletti volt!).

A minimum hőmérséklet 13,6-19,1 °C, a maximum 22,1-31,8 °C között változott (átlag: 17,8-25,4 fok).

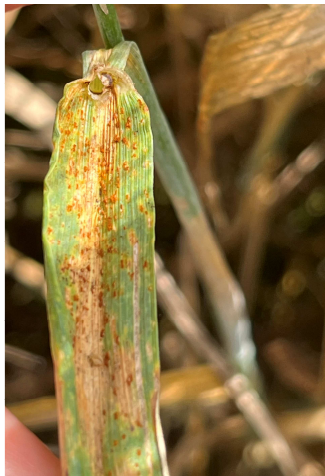
ŐSZI BÚZA, ŐSZI ÁRPA

Növényfenológia: Őszi árpa: érés, betakarítás kezdete, őszi búza: viaszérés kezdete-sárgaérés.

Károsítók:

Az őszi árpa betakarítás folyamatban van, a búza érése felgyorsult. Az állományok túlnyomó többségén, kisebb-nagyobb mértékben száradtak le a levelek.

A még valamennyire zöld állományokban (zászlós levél ~20-45 %-a zöld, a többi leszáradt) a **vörösrozsda** (1. fotó) és a **szeptóriás levélfoltosság** fertőzésének nyomai még kivehetők rajta (a szeptória már piknidiumokkal, a vörösrozsda intenzíven sporuláló telepekkel), de a rohamosan csökkenő zöld felület miatt terjedésükre már nem kell számítani.



1. fotó: Közepes mértékű vörösrozsda fertőzöttség a búza zászlós levelének még zöld felületén (2023.06.23.)

Őszi búzában a **kalászfuzáriózis** tünetei a kalászon közepes-erős mértékűek. Állományon belül 5-8 %-os a fertőzöttség.

A **poloskák** és szipolyok betelepítése/jelenléte folyamatos, de számuk, kártételük nem jelentős.

KUKORICA

Növényfenológia: 9-11 leveles állapot.

A kukoricában kihelyezett fénycsapda egyelőre nem fogja sem a **gyapottok bagolylepkét**, sem a **kukoricamolyt**, de a kártevők csapdázása aktuális és javasolt a fertőzött területeken. A csapdázás mellett lárva kártétel sem tapasztalható a megfigyelt területen.

NAPRAFORGÓ

Növényfenológia: csillagbimbós állapot.

Napraforgóban a **levéltetvek** jelenléte, felszaporodása a legtöbb táblán minimális. A **poloskák** előfordulása észlelési szintű, legfeljebb gyenge mértékű. Kártételük azonban már megfigyelhető, góccokban növényenként ~2-4 szúrásnyom található.

Napraforgóban a **parlagfű** borítottsága jelentős (a kezelt állományokban volt). Ellene a növényvédőszeres beavatkozások folyamatosak, a fejletlenebb állományokban legfeljebb csillagbimbós állapotig végezhetők még el.

BURGONYA

Növényfenológia: bogyó kötődés-gumófejlődés.

Károsítók:

A **burgonyabogarak** lárvakelése folyamatos. A legtöbb táblán elvégeztek legalább egy kezelést a kártevő ellen, ott a lárvák száma minimálisra csökkent. Az eddig még nem kezelt táblákon (mert pl. a közelben nem volt burgonya és később jött fel a kártevő), a védekezések elvégzése mihamarabb célszerű. Ezekben a területeken tövenként mostanra már nem ritka a 4-10 db lárva előfordulása, károsítása, többnyire L1-L3-as lárvák láthatóak, de kisebb hányadban a fejlett L4-es fokozatok is károsítanak. A **levéltetvek** felszaporodása továbbra is lassú, előfordulásuk szórványos.

Az **alternáriás levélfoltosság** tünetei stagnálnak az állományokban, a fertőzöttség gyenge fokozatú az alsó leveleken.

A **burgonyavész** fertőzése számára azonban kedvez a párás, időnként csapadékos időjárás. A tünetek a legtöbb állományban megjelentek (házi kertben paradicsomban is), így a fertőzési nyomás közepes-magas. Az intenzív védelem nagyon fontos.

CSONTHÉJASOK (KAJSZI, SZILVA, CSERESZNYE, MEGGY), ALMA

Növényfenológia:

Szilva: gyümölcsnövekedés; cseresznye, meggy: érés, szüret vége.

Alma, körte: gyümölcsnövekedés (~50-70 %-os gyümölcsméret);

Károsítók:

Almában a **varasodás** tünetei az érzékeny fajtákban jelentősek és a múlt héten is erősödtek. Gyakori a közepes-erős lomb- valamint gyümölcsfertőzöttség. Az intenzíven védett ültetvényekben gyenge mértékű a levélfertőzöttség, de a gyakoriság ott is növekvő.

Az időnként esős napok és a helyenként kialakuló tartós levélnedvesség valamint a magas páratartalom továbbra is kedvez a kórokozó, elsősorban konídiumos fertőzéséhez. A **fertőzési nyomás közepes-magas**, intenzív, kuratív védekezés javasolt!

A **lisztharmat** fellépése kisebb jelentőségű jelenleg, de a fertőzöttség az érzékeny fajtákban, ha lassan is, de erősödik lombon. Házi kertben közepes fertőzöttség jellemző. Gyümölcsön továbbra sem jellemző tünet. További intenzív védekezés javasolt.

Almában az **almamoly** rajzása folyamatos, jelentős számú, 16-18 db imágó/csapda/3 nap fogással! A védekezés időszerű és javasolt. Az **almalevél-aknázómoly** rajzása folyamatos, stagnáló egyed számmal (30-46 db imágó/csapda/3 nap).

Almában a **levéltetvek** (szürke,-zöld almalevéltetű) felszaporodása lassult. Különösen igaz ez a szürke alma levéltetűre, amelynek újabb kolóniái nem figyelhetők meg. Az intenzív esők után valamelyest gyérültek a zöld almalevéltetű kolóniái is, de ahol esetleg még nem védekeztek, ott ellene mindenképp javasolt a beavatkozás.

Körtében a **varasodás** tünetei közepes, erősödő mértékűek a leveleken és a gyümölcsökön (4-es skála) is (házi kert). A csapadékos napok az újabb fertőzés számára kedveznek, ezért a folyamatos intenzív védelem javasolt.

Csonthéjasokban a **keleti gyümölcsmoly** rajzása újra enyhén csökkenő, 14-18 db imágó/csapda/3 nap fogással. Szilvában észlelési szintű a **szilvamoly** rajzása (4-6 db imágó/csapda/3 nap).

Cseresznyében, kajszibarackon és szilván a **sztigminás levéllyukacsosodás** tünetei gyenge, érzékeny fajtában közepes-erős mértékűek, stagnálnak.

Cseresznyében, meggyben az érő gyümölcsökön erősödtek a **monília rothadás** tünetei. A fertőzésveszély magas, ezért a megelőző védekezések elvégzése javasolt az élelmezés egészségügyi várakozási idők betartása mellett!

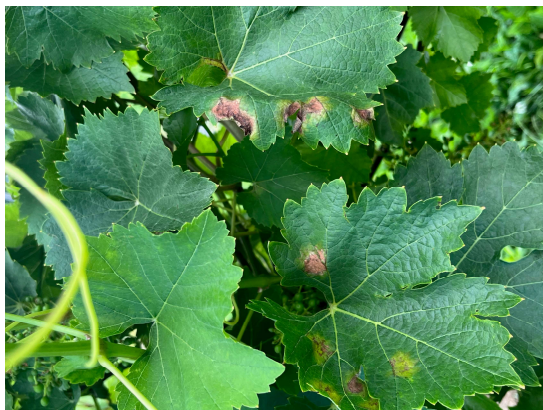
SZŐLŐ

Növényfenológia: kötődés-kis bogyók.

Szőlőben az amerikai szőlőkabóca lárvakelése folyamatos, többségében jelenleg az L2-es és L3-as lárvafokozatokkal lehet találkozni, az L1-es lárvák száma minimálisra csökkent (**L1: 6 %; L2: 32 %; L3: 62 %**). A fiatal lárvák elleni védekezés javasolt a fertőzött ültetvényekben.

A **fitoplazma tünetei** gyakorivá váltak a szőlő ültetvényekben. Ezen kívül megjelentek az edénnyaláb betegségek és a különböző tápanyag hiány tünetek is a növényeken. A probléma beazonosítása nagyon fontos, fitoplazma gyanú esetén a tünetes tőkék azonnal eltávolítása javasolt.

A **peronoszpóra és feketerothadás** fertőzésveszélye újra növekedett. A korábbi fertőzési időszakból helyenként tömegesen jelentek meg elsősorban **peronoszpóra** tünetek. A peronoszpóra fertőzöttség a leveleken gyenge-közepes mértékű, gyakori előfordulással. Több ültetvényben tapasztalható a fürtök közepes-erős mértékű fertőzöttsége! A fertőzési nyomás magas és még ha egy-két nap száraz, megre is fordul az időjárás, a védekezésen ne lazítsunk, mert újra kedvező körülmények között tömeges tünetmegjelenés következhet be. Az intenzív védekezés folytatása javasolt. (2-3. fotó)



2-3. fotó: Szőlő peronoszpóra fertőzés lombon és fürtön (2023.06.25)

A párás, meleg időjárás és a szőlő még érzékeny stádiuma a **lisztharmat** fertőzésveszélyét növelik, ezért a betegség ellen az intenzív megelőző védekezés indokolt.

Zalaszentlőrinc, 2023. június 26.

Tűh Annamária
előrejelző