

Károsítóhelyzet alakulása, növényvédelmi előrejelzés Zala megye, 2023.06.12-06.19.

Időjárás: A múlt héten meleg, száraz időjárás volt a megyében. Csapadék csak helyenként hullott, 1-5 mm mennyiségben. A páratartalom magas volt, mindvégig 80 % felett alakult (átlag).

A minimum hőmérséklet 8,5-13,8 °C, a maximum 21,0-29,0 °C között változott (átlag: 14,75-21,4 fok). Az éjszakák hűvösesek voltak, jelentős páralecsapódással.

ŐSZI BÚZA, ŐSZI ÁRPA

Növényfenológia: Őszi árpa: viasz érés vége-sárgaérés, őszi búza: késői tejes érés-viaszérés. A gabonák érése a száraz, meleg körülmények között felgyorsult.

Károsítók:

A búza állományok elkezdtek sárgulni, érni. Az 1., 2. levélemelet és a zászlós levél még többségében zöld (kisebb-nagyobb mértékben), de sok táblán látni a zászlós leveleken a vetésfehérítő bogár lárváinak késői, nagy felületű hámozgatását (míg az 1-2. levélemelet nagyrészt ép).

Búzában a **sárgarozsda** újabb fertőzése már nem jellemző. A **vörösrozsda** tünetei hasonló szinten maradtak, mint az előző időszakban, nem erősödtek (gyenge fertőzöttség, 1-es skála, a zászlós levélen valamint az 1.-és 2. levélemeleten). A **lisztharmat** fertőzöttség a védett táblákon továbbra is minimális. A **szeptóriás pelyvafoltosság** több állományban jelent meg és erősödött állományszinten (1-2. fotó). A kalászkok ~2-5 %-án látni tünetet, 1-25 %-os fertőzöttségi szinten.

Gyakoriak és a szélsőséges időjárás miatt erősödő szintűek egyes fajtákban a különböző **életteni jellegű elszíneződések** a kalászkokon, melyek mikroszkópos vizsgálat hiányában össze téveszthetőek a szeptóriával (3. fotó).

A **kalászfuzáriózis** tünetei gyakoribbá váltak és növekedtek a kalászkokon. Egy-egy táblán az állomány fertőzöttség 1-5 % közötti, gyenge-erős fertőzés mellett (részleges-teljes kalász kifehéredés).

A mély fekvésű területeken idén újra megfigyelhető **egy-egy búza állomány foltszerű részleges vagy teljes kifehéredése**, mely valószínűsíthetően elsősorban fuzáriumos fertőzésből ered, de a kórokozók felmérése folyamatban van (4. fotó).

Őszi búzában a **levéltetvek** száma minimális, a **poloskák** betelepődése folyamatos de alacsony számú (átlagosan 0,5 db imágó/10 hcs).



1-2. fotó: Szeptóriás pelyvafoltosság késői tejes érésű őszi búzán (jobb oldali fotó: inkubálás után piknidiummal) (2023.06.16)



3. fotó: Őszi búza élettani eredetű pelyva színeződése/foltosodása (2023.06.16)



4. fotó: Őszi búza állomány foltosodású kifehéredése gomba fertőzés következtében (2023.06.16)

KUKORICA

Növényfenológia: 7-11 leveles állapot.

A kukoricában kihelyezett fénycsapda egyelőre nem fogja sem a **gyapottok bagolyepkét**, sem a **kukoricamolyt**, de a kártevők csapdázása aktuális és javasolt a fertőzött területeken. A csapdázás mellett lárva kártétel sem tapasztalható

NAPRAFORGÓ

Növényfenológia: 8-12 valódi leveles állapot, 40-50 cm-es magasság (továbbra is heterogén táblák).

Napraforgóban a **levéltetvek** felszaporodása a legtöbb táblán minimálisra szorult vissza, csupán egy-egy táblán jellemzőek kisebb kolóniák, de beavatkozást nem igényel. A **poloskák** előfordulása észlelési szinten jellemző.

Napraforgóban az alsó leveleken megjelent és legfeljebb gyenge mértékű a **szeptóriás levélfoltosság** (vagy alternáriás levélfoltosság - inkubálás alatt). Az aktuális gombaölőszeres kezelésekkel a fertőzés visszaszorítható.

BURGONYA

Növényfenológia: virágzás vége-bogyó kötődés.

Károsítók:

A **burgonyabogarak** lárvakelése folyamatos. A legtöbb táblán elvégeztek legalább egy kezelést a kártevő ellen. A lárvák száma minimálisra csökkent. A **levéltetvek** felszaporodása továbbra is lassú, előfordulásuk szórványos.

Az **alternáriás levélfoltosság** tünetei kissé emelkedtek az elmúlt időszakban. A fertőzöttség így is gyenge fokozatú az alsó leveleken.

A **burgonyavész** fertőzése számára csak részben kedvezett az elmúlt időszak. Csapadék ugyan nem volt (kivéve az öntözött állományokat), de a folyamatosan magas páratartalom (80 % felett) a zárt állományokban megfelelő volt a fertőzéshez. Másrészt az alacsony éjszakai hőmérsékletek lassították a kórokozó fertőzési folyamatát, így a kedvező nappali felmelegedés ellenére sem tapasztalni egyelőre gyakori vagy jelentős tünet megjelenést. Az öntözött állományokban és ott, ahol csapadék is érkezik, a védekezésnek továbbra is nagy jelentősége lesz.

CSONTHÉJASOK (KAJSZI, SZILVA, CSERESZNYE, MEGGY), ALMA

Növényfenológia:

Cseresznye, meggy, szilva: gyümölcsnövekedés; cseresznye, meggy: termés érés.

Alma, körte: gyümölcsnövekedés (~50 %-os gyümölcsméret);

Károsítók:

Almában a **varasodás** tünetei az érzékeny fajtákban jelentősek, kissé erősödtek, közepes-erős levélfertőzöttség mellett. Az intenzíven védett ültetvényekben gyenge mértékű a levélfertőzöttség, de a gyakoriság ott is növekedett (~5-10 %).

A gyümölcsfertőzöttség érzékeny fajtákban jelentős, gyenge-közepes (4-es skála), ~20 %-os gyakorisággal.

A esős napok és a helyenként kialakuló tartós levélnedvesség továbbra is kedvez a kórokozó fertőzéséhez, a **fertőzési nyomás ekkor magas**, a meleg, száraz napokon azonban csökken. Intenzív védekezés javasolt!

A **lisztharmat** fertőzöttség az érzékeny fajtákban erősödött lombon. Házi kertben közepes fertőzöttség jellemző, nagyüzemi ültetvényben legfeljebb gyenge. Gyümölcsön nem jellemző tünet. További intenzív védekezés javasolt.

Almában az **almamoly** rajzása erősödött, jelentős számú, 28 db imágó/csapda/3 nap fogással! A védekezés javasolt. Az **almalevél-aknázómoly** rajzása újra megindult, 42 db imágó/csapda/3 nap.

Almában a **levéltetvek** (szürke,-zöld almalevéltetű) felszaporodása lassult, csupán néhány újabb kolónia megjelenése tapasztalható (a védett ültetvényekben). Közepes-erős mértékű a kártétel, különösen a szürke almalevéltetű nyomán. Gyakori a hajtások ~2-7 %-ának károsodása. Mindkét faj telepeiben növekedett a szárnyas alakok aránya. A hajtásnövekedés folyamatos az almán, ezért a védekezés továbbra is javasolt.

Körtében a **varasodás** tünetei közepes mértékűek a leveleken és a gyümölcsökön (4-es skála) is (házi kert). A csapadékos napok az újabb fertőzés számára kedveznek, ezért a folyamatos intenzív védelem javasolt.

Csonthéjasokban a **keleti gyümölcsmoly** rajzása újra növekedett, 32 db imágó/csapda/3 nap fogással. Szilvában viszont észlelési szintre csökkent a rajzás (4 db imágó/csapda/3 nap). A molyos gyümölcsök hullása folyamatos, nem erősödött ~1-3 %-os. A **levéltetvek** jelenléte szilvában folyamatos, enyhén csökkenő, gyenge-közepes mértékű a fertőzöttség.

Cseresznyében a **fekete cseresznye levéltetű** felszaporodása csökkent. A kártétel nem növekedett, a korábbi kártételből a hajtások ~3-10 %-a károsodott, közepes mértékben. A **cseresznyelég** rajzása folyamatos, az egyedszám továbbra is alacsony (2-3 db imágó/csapda/hét), de a csapdázás és a védekezés javasolt.

Cseresznyében, kajszibarackon és szilván a **sztigminás levéllyukacsosodás** tünetei gyenge, érzékeny fajtában közepes-erős mértékűek, nem erősödtek a múlt héthez képest.

Cseresznyében az érő gyümölcsökön erősödtek a **monília rothadás** tünetei. A fertőzésveszély magas, ezért a megelőző védekezések elvégzése javasolt az élelmezés egészségügyi várakozási idők betartása mellett!

SZŐLŐ

Növényfenológia: virágzás-kötődés.

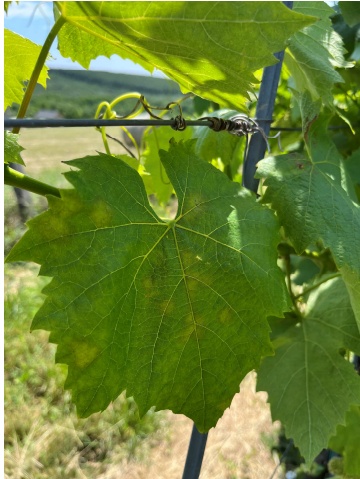
Szőlőben az amerikai szőlőkabóca lárvakelése folyamatos, többségében jelenleg az L2-es lárvafokozatokkal lehet találkozni de megjelentek már az L3-as lárvák is (**L1: 23 %; L2: 70 %; L3: 7 %**). A fiatal lárvák elleni védekezés javasolt a fertőzött ültetvényekben, méhekre nem jelölésköteles készítménnyel vagy méhkímélő technológia alkalmazásával.

A korábbi évekhez képest a szokásosnál kicsit előbb jelentek meg a **fitoplazma tünetei** a szőlő ültetvényekben (5. fotó). Az amerikai szőlőkabóca jelenlegi fejlettségében még nem tudja a kórokozót terjeszteni, de a fiatal lárvák táplálkozásuk során felvehetik azt és védekezés hiányában később megfertőzhetik az egészséges tőkét. A tünetes tőkék mielőbbi eltávolítása javasolt!



5. fotó: Fitoplazma tünetek megjelenése szőlőn (2023.06.16)

A **peronoszpóra és feketerothadás** fertőzésveszélye az elmúlt héten a száraz időjárás miatt valamelyest csökkent. Érzékeny fajtákban tömeges és gyakran közepes-erős mértékű a peronoszpóra levélfertőzése, többségében sporangium kiverődéssel (6-7. fotó). Az újabb fertőzések kialakulásához elegendő a magas páratartalom és/vagy a felületi levélnedvesség (vagy fűrt). A fertőzési nyomás az esős napok környezetében magas, de a száraz, meleg (30 °C körüli) időszakokban csökkenő. A fűrtök továbbra is érzékenyek a fertőzésre, azokon tünetek megjelenése a megye délnyugati (csapadékosabb) részén gyakoribb. Az intenzív védekezés folytatása javasolt.



6-7. fotó: Szőlő peronoszpóra olajfolt a levél színén (bal oldali fotó) és sporangium kiverődés a levél fonákon (jobb oldali fotó) (2023.06.16)

A párás, meleg időjárás és a szőlő virágzása a **lisztharmat** fertőzésveszélyét növelik, ezért a betegség ellen az intenzív megelőző védekezés indokolt.

Zalaszentlőrinc, 2023. június 19.

Tűh Annamária
előrejelző