

## Károsítóhelyzet alakulása, növényvédelmi előjelzés

Zala megye, 2023.04.17-04.24.

**Időjárás:** A múlt héten elkezdődött a felmelegedés a megyében, ezzel egyidejűleg az eső mennyisége és a csapadékos napok száma is csökkent. Mindössze 2 nap hullott csapadék, összesen 4-6 mm mennyiségben.

A minimum hőmérsékletek továbbra is alacsonyok voltak de már a pozitív tartományban (3,5-9,6 °C között), a maximumok 12,9-21,8 °C fok között változtak, a hétvégére az ilyenkor megszokottnak megfelelő felmelegedéssel (átlag: 11,1-14,15 °C).

### ŐSZI BÚZA, ŐSZI ÁRPA

**Növényfenológia:** Őszi árpa: 3 nóduszos állapot, zászlólevél megjelenése; őszi búza: (1) 2 nóduszos állapot.

#### **Károsítók:**

A felmelegedés és a felázott talajok megtették hatásukat. A gabona állományok intenzív fejlődésnek indultak, de ezzel egyidejűleg sajnos a károsítók is.

Őszi búzán a **szeptóriás fertőzöttség** nem változott jelentősen. A közepes mértékű fertőzöttség az alsó leveleken gyakori (26-50 %-os felületi fertőzöttség), egy-egy állományban a növények 40-70 % közötti megbetegedése mellett.

A **rozsdá fertőzöttség** növekedett őszi búzán, egy-egy táblán szórványosan láthatóak tünetek (állomány szinten 1-3 %-os fertőzöttség), egy-egy levéllemez közepes mértékű (26-50 %) fertőzöttségével. Csapadékos, szeles időjárás esetén a betegség terjedése valószínűsíthető.

Hasonló a helyzet a **lisztharmattal** is, annyi különbséggel, hogy fellépése a legtöbb táblán jellemző, állományszinten ~15-20 %-os gyakorisággal, gyenge fertőzöttség mellett. A betegség tünetei a szár alsó részén, legfeljebb az alsó leveleken általánosak (1. fotó).



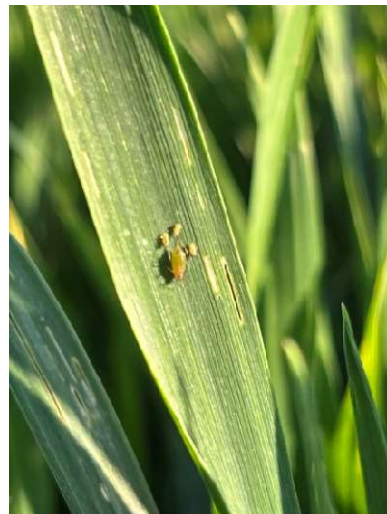
1. fotó: Búza lisztharmat a szár alsó részén (2023.04.23.)

Őszi árpában a **lisztharmat** és **törperozsda** tünetei továbbra sem erősödtek. Jelenleg valamivel jelentősebb a **levélbetegségek** előfordulása és azok újabb tüneteinek megjelenése góc-szerűen.

A **vetésfehérítő bogarak** jelenléte továbbra is gondot okozhat a legtöbb táblán. Az imágók levélkárosításának mértéke nem növekedett, de a bogarak létszáma szinte állandó, a tojásrakás

folyamatos, tömeges. Lárvakelés még nem tapasztalható, de ha nem hűl le jelentősebben a hőmérséklet (éjszaka sem), akkor napokon belül várható. A sötét és világos színű tojások aránya ~50-50 %, ezért elhúzódó lárvakelés valószínűsíthető. **A hálózott bogár mennyiség őszi árpában és mostanra őszi búzában is tetemes (2. fotó).** A táblák hálózásakor részesítsük előnyben a táblák tápanyaggal jobban ellátott, bujább, fejlettebb (esetleg sűrűbb) növényfoltjait (ha van ilyen), mert itt a bogarak száma mindig nagyobb. Ezeken a foltokon **400-570 db imágó/10 hcs** mennyiségben, míg a viszonylag fejletlenebb táblarészeken 20-50 db imágó/10 hcs mennyiségben gyűjtöttük a bogarakat. A védekezéssel a kevésbé fertőzött táblákon célszerű megvárni a lárvakelést, míg a fenti, nagy imágó létszám esetén akár előbbi (bogarakat gyérítő) beavatkozás is szükségessé válhat, tekintve, hogy a tojásrakás folyamatos.

Őszi búzában a **levéltetvek** gyenge mértékű fertőzöttsége látható, elszórta kis kolóniák megjelenésével (3. fotó). Párás, meleg időjárás esetén számíthatunk felszaporodásukra.



2. fotó: Vetésfehérítő bogarak tömege (570 db) 10 hálócsapásban (2023.04.23.)

3. fotó: Kis levéltetű kolónia őszi búzában (2023.04.23.)

### **ŐSZI KÁPOSZTAREPCE**

**Növényfenológia:** A repce állományok fejlődése a felmelegedéssel lendületet vett. A fővirágzaton ~60-80 %-os virágzás tapasztalható.

#### **Károsítók:**

A **repceszár-ormányosok** jelenléte még mindig tapasztalható, de már csak észlelési szinten (1-2 db imágó/10 hcs).

A **repcefénybogár** egyedszáma a felmelegedéssel újra nőtt, 270-510 db imágó/10 hcs. között gyűjtöttük a kártevőt. A repce kivirágzásával a kártételi veszély - a nagy népesség ellenére - csökken, ezért a virágzaskori permetezések időzítését célszerű a repcebecő-ormányos betelepüléséhez igazítani.

A **repcebecő-ormányos** betelepülése folyamatos, de számuk még alacsony a táblákon (2-5 db imágó/10 hcs). A táblák folyamatos szemléje és a védekezés javasolt.

Virágzó állományokban a védekezés során a méhek védelmét tartsuk szem előtt! A védekezésre kiválasztott készítményt/készítményeket szigorúan az engedélyokiratukban foglalt dózis/dózisok betartása mellett használjuk fel.

### **CSONTHÉJASOK (KAJSZI, SZILVA, CSERESZNYE, MEGGY), ALMA**

#### **Növényfenológia:**

Szilva: virágzás vége-kötődés;

Cseresznye, meggy: virágzás vége-kötődés;

Alma, körte: teljes virágzás;

Kajszi: kötődött termés.

#### **Károsítók:**

Almában a **levélpirosító levéltetű** kártétele gyenge mértékű, nem erősödött.

A **varasodás** fertőzéshez kedveztek az esős napok, tünetek azonban még nem láthatóak. A fertőzésre érzékeny fenológiai stádiumok és az esős napok miatt a megelőző védekezés javasolt.

A **lisztharmat** fertőzöttség általában gyenge mértékű az ültetvények többségén (főleg nagyüzemi ültetvényekben), házi kertben azonban a betegség nagyobb arányú megjelenése tapasztalható (4. fotó). Esetenként a hajtások ~10-30 %-a fertőzött közepes mértékben. A lisztharmat elsődleges tünetmegjelenéséhez és a további fertőzésekhez kedvez az időjárás, a fertőzési nyomás közepes-magas, ezért a védekezés indokolt.



4. fotó: Lisztharmat primer tünete almán (2023.04.23.)

Az **erwíniás hajtáselhalás (tűzelhalás)** fertőzésveszélye továbbra is alacsony, mely elsősorban a kórokozó számára szükséges hő összeg hiányával magyarázható. Az almatermésűek teljes virágzásban vannak és a csapadékos (párás, ködös) napokon a fertőzésveszély emelkedhet, feltéve, ha a hőmérséklet is emelkedik. Az 1 hetes időjárás előrejelzés alapján számításaink szerint (Maryblight) a kórokozó fertőzésveszélye legfeljebb közepes mértékűre nő (+++) azokban az ültetvényekben ahol csapadék is hullik és az előrejelzett hőmérsékleti értékek bekövetkeznek. A fertőzött ültetvényekben a megelőző, virágzáskori védekezés indokolt!

Almában az **almalevél-aknázómoly** rajzás elkezdődött, folyamatos, még viszonylag alacsony egyedszámmal (24 db imágó/csapda/3 nap).

Körtében a **körtelevelbolha** tojásrakása csökkent, a lárvakelés azonban folyamatos, kissé erősödött. A kártevő fejlődési alakjainak aránya a következő: tojás: ~70 %; L1: ~20 %; L2: ~10 %. A védekezésre fel kell készülni.

Cseresznyében, meggyben a **monília** tünetei a virágok mellett, a hajtásokon is megfigyelhetők (5. fotó). Házi kertben ~30-50 %-os hajtásfertőzöttség látható.



5. fotó: Monília fertőzés kajsziarack hajtáson (2023.04.23).

Csonthéjasokban a **tafrinás levélfodrosodás** fertőzésveszélye folyamatos, a csapadék és hőmérséklet függvényében közepes-magas, ezért még a betegség elleni védekezések folytatása javasolt!

Csonthéjasokban a **keleti gyümölcsmoly** rajzása elkezdődött, folyamatos (20-24 db imágó/csapda/3 nap). A védekezésre fel kell készülni.

Szilvában megjelentek a **szilvamoly** első egyedei a csapdákból (3 db imágó/csapda/3 nap).

#### **Egyéb:**

A **puszpángmoly** lárváinak kártétele elkezdődött a puszpágon. A védekezés időszerű és indokolt.

Zalaszentlőrinc, 2023. április 24.

Tűh Annamária  
előrejelző