

Károsítóhelyzet alakulása Zala megye, 2022.09.05-09.12.

Időjárás:

A múlt héten folytatódott a változékony, mérsékelt meleg, helyenként esős időjárás a megyében. Eső 4 nap esett, összesen 16-18 mm mennyiségben. A hőmérsékleti értékek hasonlóak voltak a megelőző héthez (minimum: 11,8-16,1 fok; maximum: 22,6-27,9 fok; átlag: 16,1-21,2 fok). A páratartalom (75 % és fellette) magas volt a levélnedvesség időtartam 2-6 óra között alakult egy-egy nap.

REPCE

A repce vetése folyamatos (~70 %-os) a megyében. Az elvetett állományok csírázása, kelése folyamatos, a korábbi évekhez képest kicsit lassúbb (6-7 nap) de lényegesen kiegyenlítettebb keléssel, mely nagyban köszönhető a gyakori esőknek és a jó minőségben előkészített talajoknak.

A **repce árvakelések** fejlődése intenzív, a növények ~4 leveles állapotúak. Az árvakeléseken a repcedarázs népszerűsége növekedett, 35-45 db imágó/sárgalap/1 hét fogással.

A szemlézett **szikleveles repce táblákon** károsító előfordulása nem jellemző (legfeljebb észlelési szinten látható bolha kártétel, de általában nem jellemző). Ettől függetlenül a táblák gyakori szemléje, valamint a ragacsos sárgalapok kihelyezése (repcedarázs betelepülésének nyomon követése céljából) javasolt.

A **preemergens gyomirtások** elvégzése a vetést követő legalább 4 napon belül javasolt. Gyom összetételtől függően a korai poszt-posztemergens kezelésekre fel kell készülni.

KUKORICA

Növényfenológia: teljes érés.

A **kukoricamoly** második nemzedékének rajzása befejeződött. A kártétel állomány szinten változó 1-8 %-os tőfertőzöttség tapasztalható.

A **fuzáriumos csőfertőzés** fellépése állomány szinten stagnáló (elsősorban rovar-és vadkártételek nyomán) 1-3 % körüli, továbbra is gyenge fertőzöttség mellett.

CSONTHÉJASOK (KAJSZI, SZILVA, CSERESZNYE, MEGGY), ALMA, DIÓ

Növényfenológia:

Szilva: betakarítás vége, cseresznye, meggy, kajszi: betakarítás utáni állapot;

Alma, körte: színeződés, érés, betakarítás;

Dió: burok felrepedés, érés, betakarítás

Károsítók:

Almában az **almamoly** és az **almalevél-aknázómoly** rajzása befejeződött.

Almában, körtében a monília betegség közepes mértékű fellépése látható a gyümölcsök növekvő ~1-4 %-án (rovarkártétel, mechanikai sérülés nyomán). Védekezés legfeljebb a téli almafajtákban lehetséges.

A **szilvamoly** rajzása befejeződött. Szilvában a **monília gyümölcsfertőző**tség emelkedő szintű, a gyümölcsök ~3-8 %-a fertőzött. Mielőbbi betakarítás javasolt.

Csonthéjasokban a **keleti gyümölcsmoly** rajzása észlelési szintre csökkent.

Dióban észlelési szintre csökkent a **nyugati dióburok-fúrólégy** rajzása. A kártétel az idei évben a kezelt ültetvényekben, fákon (1-2 alkalommal) csupán észlelési szintű volt. Teljesen kezeletlen fákon (pl. szórványban) legfeljebb 1-2 %-os gyümölcsfertőzőtség tapasztalható.

Ezzel szemben a **gnomóniás levélfoltosság** gyenge-közepes (3-as skála) mértékű fellépése alakult ki, idén nemcsak a lombon, hanem fokozottabb mértékben a termés burkon is (a betegségre érzékeny fajtákban). Szintén érzékeny fajtákban jellemző a termés **baktériumos** eredetű feketedése, károsodása. Vannak olyan fajták amelyekben a termés 30-50 %-a fertőződött, ugyancsak jelentős lombfertőzőtség mellett. Betakarítás után a lemosó permetezésre fel kell készülni.

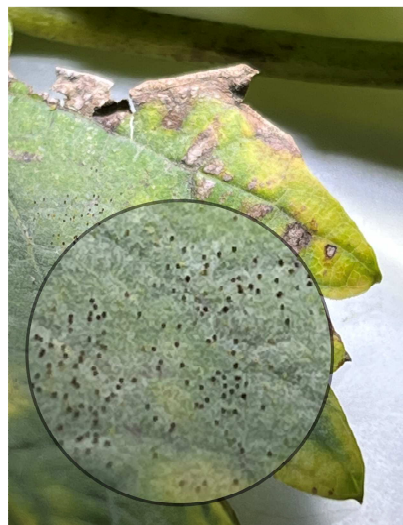
SZŐLŐ

Növényfenológia: érés -szüret

Szőlőben a csapadékos napok továbbra is kedveznek a **botrítisz**es fürtfertőzés kialakulásának. A betegség fertőzésveszélye magas, ezért lehetőség szerint mielőbbi betakarítás javasolt.

A **peronoszpórá**s foltokon a sporangiumok megjelenése továbbra is tömeges. A hőmérséklet csökkenése miatt a betegség inkubációs ideje nőtt, de a hajtások végein lévő fiatal levelek újabb fertőződése még lehetséges (idős levelek már „ellenállóak” a betegségre azok vastagabb levélszövege, kevesebb gázcserenyílása miatt).

A **lisztharmat**ra érzékeny fajták lombzatán a betegség tünetei növekedtek, a lisztharmatos felületeken intenzívvé és tömegessé vált a kazmotéciumok képződése, mostanra érése is (1. fotó). A mikroszkópi vizsgálatok során a képződött kazmotéciumok ~65 %-a bizonyult érettnak (fekete), 30 %-a éretlennek (citromsárga), ~5 %-a félig érettnak (őzbarna).



1. fotó: Érett kazmotéciumok a szőlő lisztharmattal fertőzött levélfelületen (2022.09.12)

Az idei száraz évszázat szőlőben még kifejezettebbé tette az **edényaláb betegségek** valamint a **fitoplazmás betegségek** tüneteit. A tünetek még most is egyértelműek, jól elkülöníthetők, ezért a **fertőzött tőkék megjelölése javasolt**. A fitoplazmás tőkék kivágása már halasztható a szüret utánra is, mert az amerikai szőlőkabóca egyedszáma a legtöbb ültetvényben legfeljebb már csak észlelési szintű.

Zalaszentlőrinc, 2022. szeptember 12.

Tűh Annamária
előrejelző