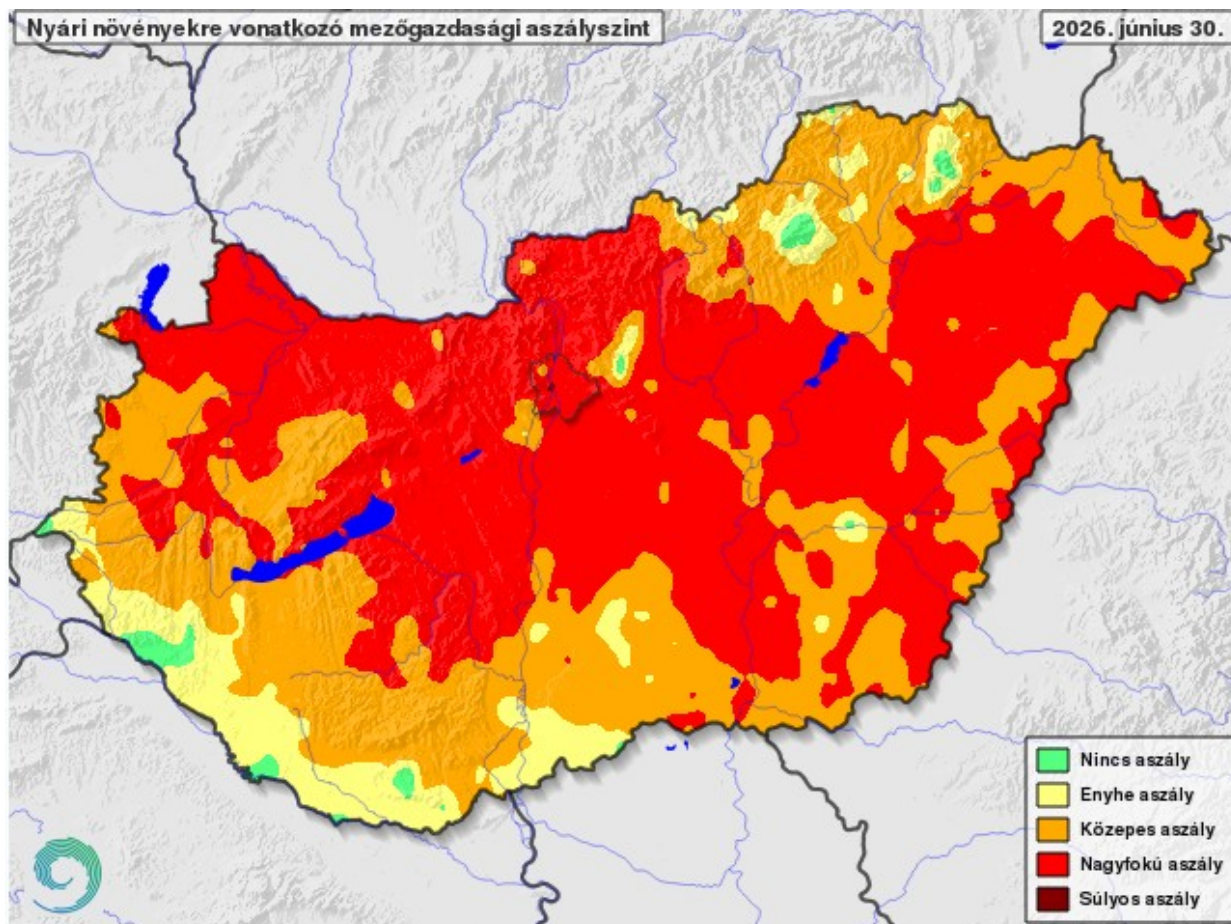




MAGYAR NÖVÉNYVÉDŐ MÉRNÖKI ÉS NÖVÉNYORVOSI KAMARA
Hajdú-Bihar Megyei Területi Szervezet

Hajdú-Bihar Megye növényvédelmi időszakos helyzetképe

Az elmúlt héten folytatódott a kánikula. Továbbra sem esett csapadék.



Forrás: www.met.hu/idojaras/agrometeorologia/aszalyinfo/

A károsító helyzet alakulása az elmúlt héten, előzmények

Fenológiaiák (27. hét)

Őszi búza: teljesérés (BBCH 89)

Őszi árpa: teljesérés (BBCH 89)

Őszi káposztarepce: teljes érés (BBCH 89)

Kukorica: teljes virágzás (BBCH 65)

Napraforgó: teljes virágzás (BBCH 65)

Lucerna: második növedék 50 cm

Alma: 50%-os gyümölcsméret (BBCH 75)

Polifág károsítók

A lucerna az őszi kalászos, illetve a repce a táblákon a mezei pocok (*Microtus arvalis*) fertőzöttség jellemzően gyenge-közepes. Elkezdődött a mezei pocok betelepítése a kapás kultúrákba.

A hörcsög (*Cricetus cricetus*) megjelenését, kártételét egyelőre nem tapasztaltuk.

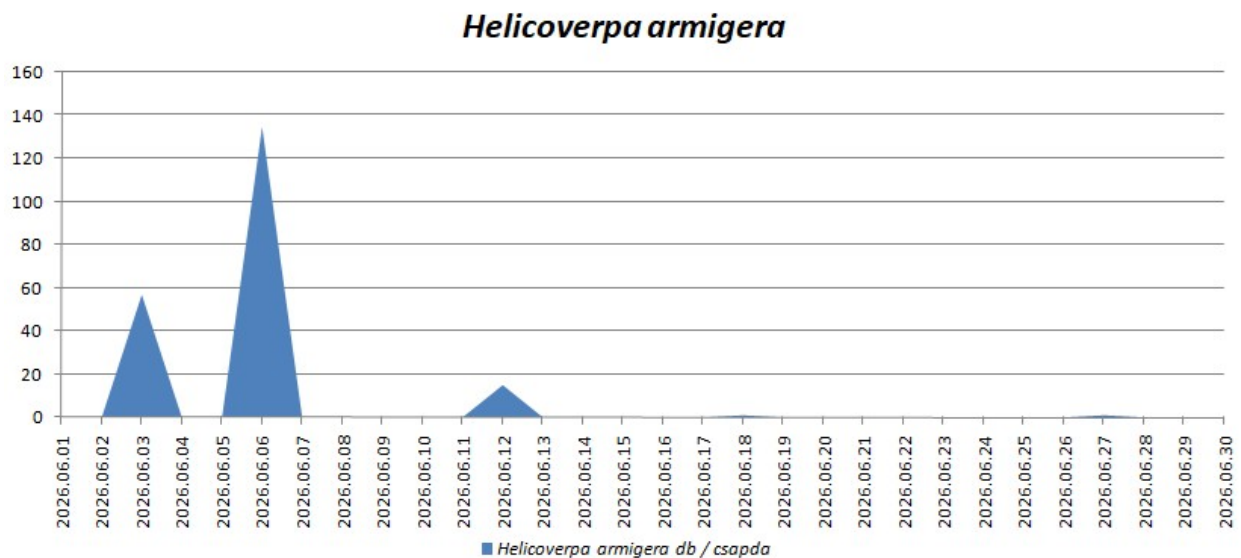
3

Szántóföldi növények

A károsító helyzet alakulása az elmúlt héten a kukoricában

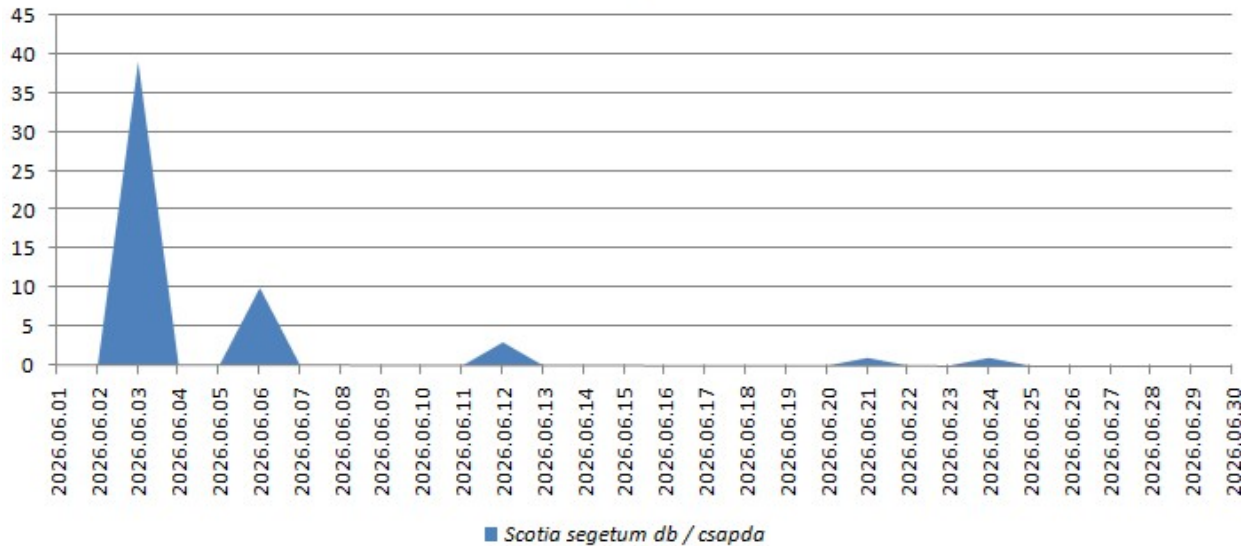
Napközben már láthatók a kukoricákon a vízhiány jelei, a következő napok száraz, forró időjárásában ez várhatóan fokozódni fog.

Kukoricabogarat (*Diabrotica virgifera*) egyelőre nem látok, a kukoricamolylepke (*Ostrinia nubilalis*) 1. nemzedéke június közepére lerajzott, gyapottok bagolylepkekből 2 hete minimális a fogás.



Gyapottok bagolylepke fogási adatok
(Dr. Dávid István – Darvas)

Scotia segetum



Vetési bagolylepke fogási adatok
(Dr. Dávid István – Darvas)

A károsító helyzet alakulása az elmúlt héten a napraforgóban

A napraforgón betegségek nyomai nem láthatók.

Levéltetvek nem láthatók, a poloska fertőzés közepes.

A napraforgómoly a héten tovább rajzott, bár a hét második felére jelentősen csökkent a fogás. Több napraforgó táblán a tövek 1-5(10)%-a virágzásnak indult: ezek az egyedek a virágzással belefutnak az előttünk álló forró időszakba.

Kertészeti növények:**A károsító helyzet alakulása az elmúlt héten az almában**

Az almában a lisztharmat (*Podosphaera leucotricha*) fertőzés továbbra is igen erőteljesen jelentkezik (30-35%).

Almalevél pirosító levéltetű jelenléte egyes fajtákon 5% körüli.

Takácsatka (*Tetranychus urticae*), vértetű jelenléte nyomokban detektálható.

Varasodás (*Venturia inaequalis*) kezdeti levéltünetei megfigyelhetők, egyelőre 3-5 %-os fertőzöttségi szinten.

Debrecen, 2026.06.30.