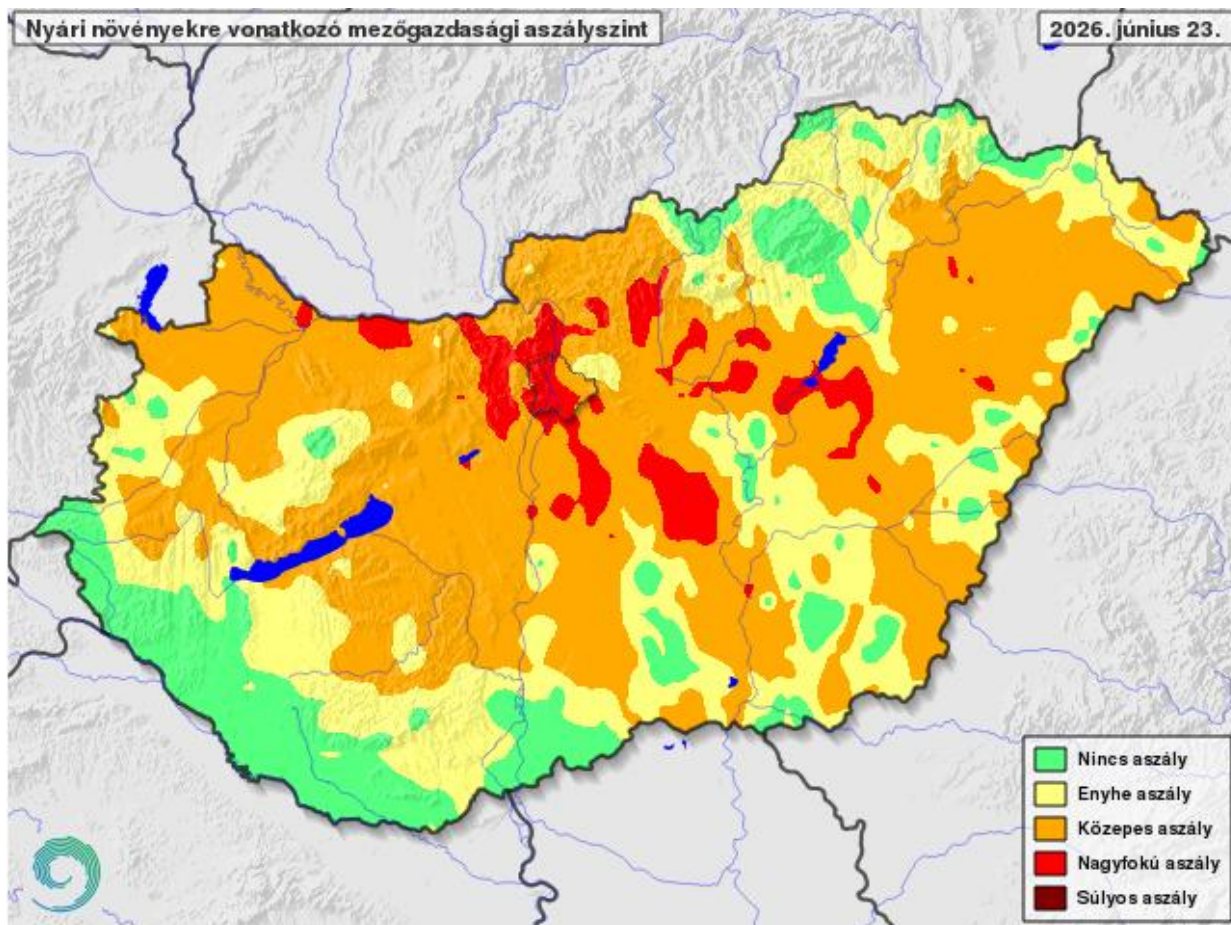




## MAGYAR NÖVÉNYVÉDŐ MÉRNÖKI ÉS NÖVÉNYORVOSI KAMARA Hajdú-Bihar Megyei Területi Szervezet

Hajdú-Bihar Megye növényvédelmi időszakos helyzetképe

Sajnos a csapadékhiány teljes aszályt okoz térségünkben. Nagyon várjuk a frissítő csapadékot, de az előrejelzések szerint nem várható.



Forrás: [www.met.hu/idojaras/agrometeorologia/aszalyinfo/](http://www.met.hu/idojaras/agrometeorologia/aszalyinfo/)

### A károsító helyzet alakulása az elmúlt héten, előzmények

#### Fenológiai (25. hét)

Őszi búza: teljesérés kezdete-teljesérés (BBCH 87-89)

Őszi árpa: teljesérés (BBCH 87-89)

Őszi káposztarepce: a becők 50-80%-a érett (BBCH 85-88)

Kukorica: 12 leveles állapot-szármegnyúlás (BBCH 112-31)

Napraforgó: virágzat kiemelkedése (BBCH 55)

Lucerna: második növedék 40 cm

Alma: 50%-os gyümölcsméret (BBCH 75)

### **Polifág károsítók**

A lucerna az őszi kalászos, illetve a repce a táblákon a mezei pocok (*Microtus arvalis*) fertőzöttség jellemzően gyenge-közepes. Erősebb pocok fertőzöttséget csak a táblaszegélyekben, illetve az árokpartokon tapasztaltunk.

A hörcsög (*Cricetus cricetus*) megjelenését, kártételét egyelőre nem tapasztaltuk.

### **Szántóföldi növények**

#### **A károsító és károsító helyzet alakulása az elmúlt héten az őszi búzában**

A búza, árpa általános kórtani helyzete alapvetően jó: levélbetegségek egyáltalán nincsenek, nem is voltak, egyelőre fuzáriumra utaló tüneteket sem látok.

A szárazságban elhalt kalász szakaszokon kezd megjelenni a korompenész. Gabonaszipolyok inkább gyepeken jellemzők, a táblákon a számuk nem jelentős.

Kényszerérés következett be. Helyenként korompenész az elhalt kalászcspéteken.

Az őszi árpa és az őszi búza betakarítása is elkezdődött.

#### **A károsító helyzet alakulása az elmúlt héten a kukoricában**

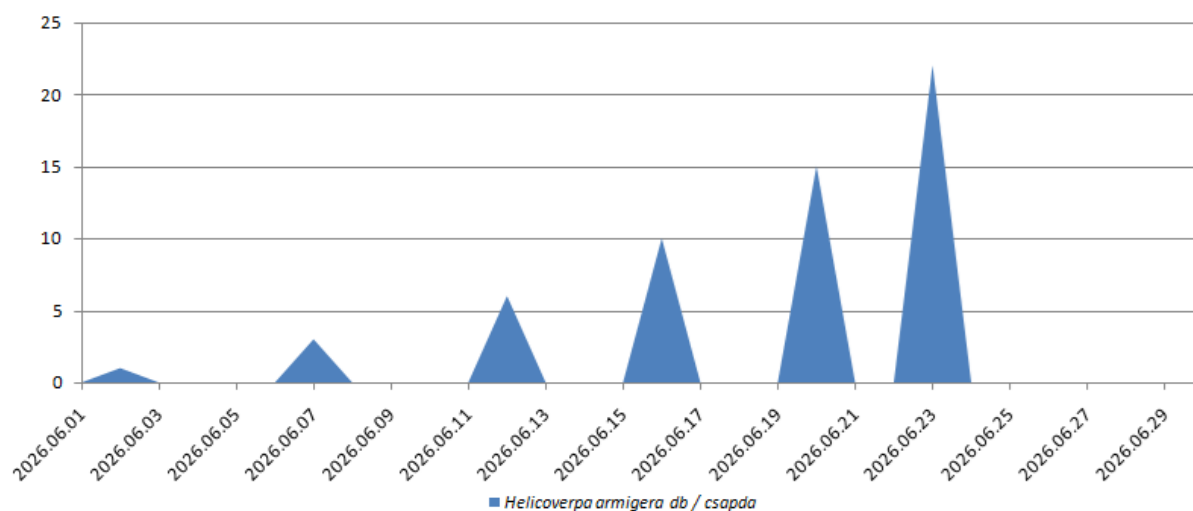
A kukoricák egyelőre jól fejlődnek, nem mutatják vízhiány tüneteit.

A kukoricamolyt (*Ostrinia nubilalis*) a hét első feléig fogta a fénycsapda, lényegében az 1. nemzedék lerajzolt. A fogási adatok alapján közel 4 hetes volt a rajzás, így a lárvakelés is várhatóan elhúzódó lesz. Lárva már 8-10 napja láthatók a begöngyölt felső levelek között.

A vetési és a gyapottok bagolylepke a héten alig repült a csapdába, Kukoricabogár (*Diabrotica virgifera*) egyelőre nincs az állományokban.

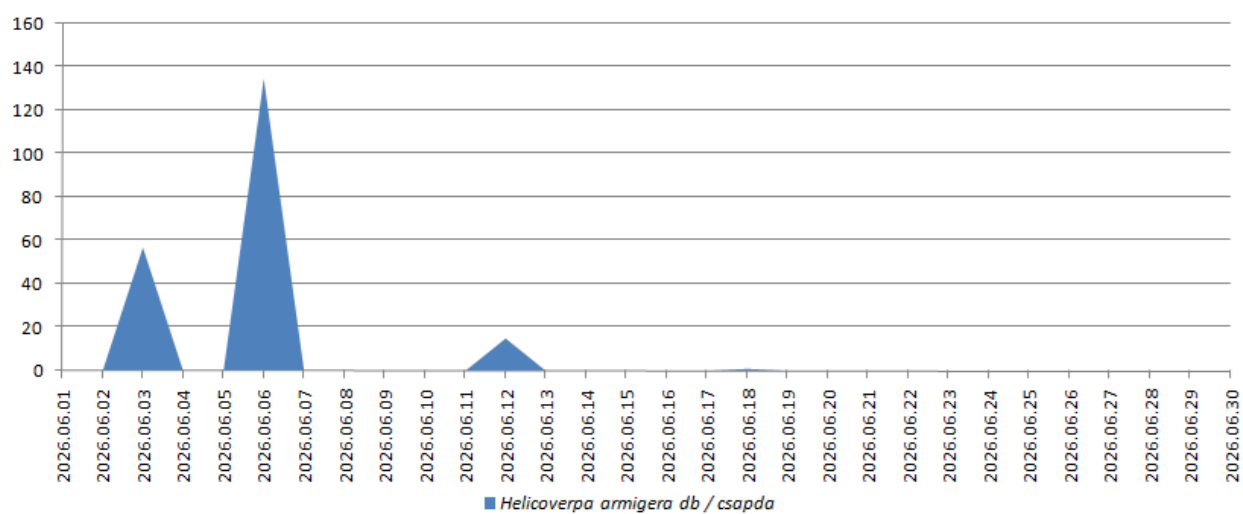
Kabócák szép számmal vannak, enyhe levéltetű fertőzés is előfordul.

### *Helicoverpa armigera*



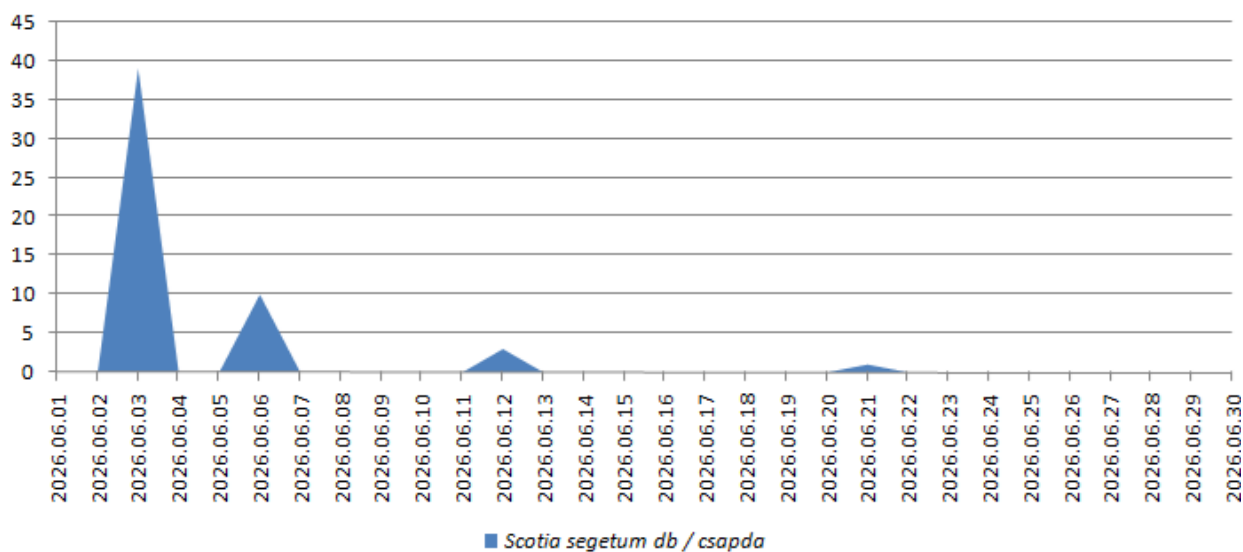
Gyapottok bagolylepke rajzás  
 Forrás: Dr. Radócz László (Debrecen-Józsa)

### *Helicoverpa armigera*



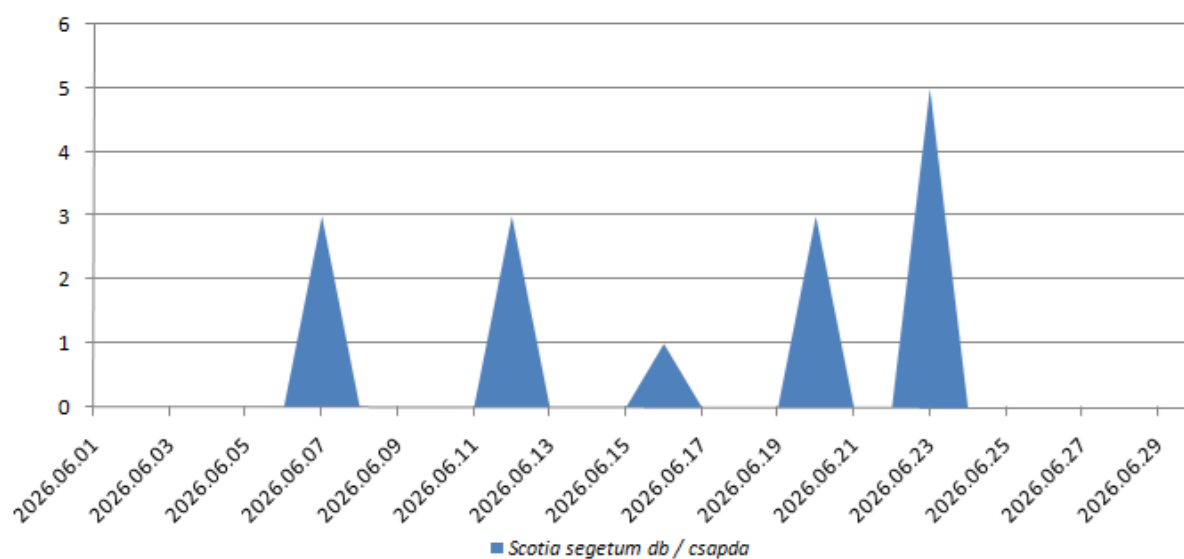
Gyapottok bagolylepke rajzás  
 Forrás: Dr. Dávid István (Darvas)

### *Scotia segetum*



Vetési bagolylepke rajzás  
 Forrás: Dr. Dávid István (Darvas)

### *Scotia segetum*



Vetési bagolylepke rajzás  
 Forrás: Dr. Radócz László (Debrecen-Józsa)

#### A károsító helyzet alakulása az elmúlt héten a napraforgóban

A napraforgón betegségek nyomai nem láthatók, peronoszpórás tövekkel sem találkozom.

Levéltetvek nem láthatók, a poloska fertőzés közepes. A napraforgó molyból a héten nőtt a fogás.

Peronoszpóra primer tünetek és szárbetegségek nem dekektálhatók. Enyhe levéltetű fertőzés mutatkozik (3%), poloska fertőzés gyenge-közepes (5%).

## Kertészeti növények:

### A károsító helyzet alakulása az elmúlt héten az almában

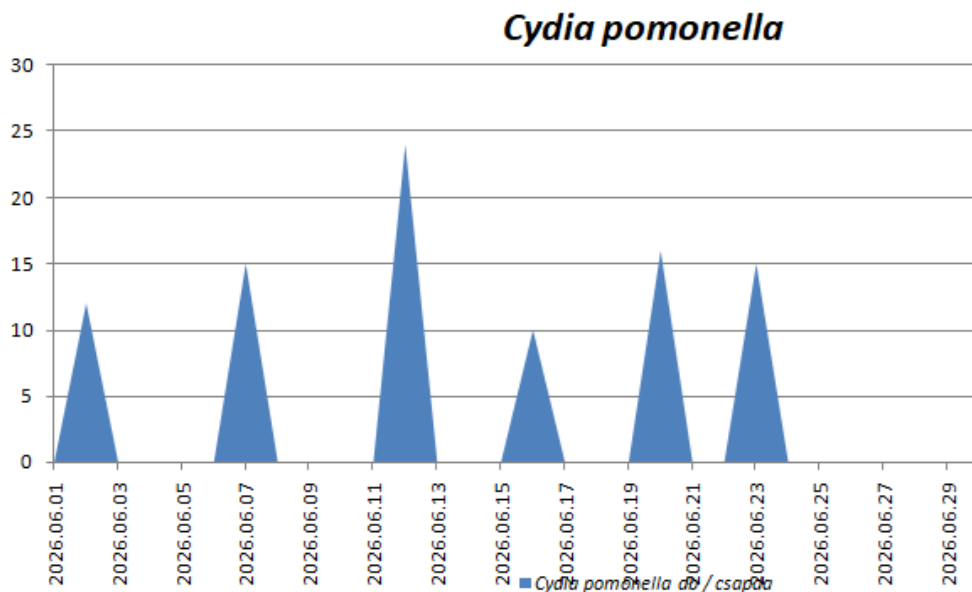
Varasodás (*Venturia inaequalis*) kb. 5%-ban tapasztalható (levéltünetek zömmel).

A lisztharmat (*Podosphaera leucotricha*) (különösen a fogékony fajtákon) közepes erősségű fertőzöttséget mutat (15-20%).

Az almamoly rajzása megkezdődött. A lombosfa fehérmoly létszáma elenyésző.

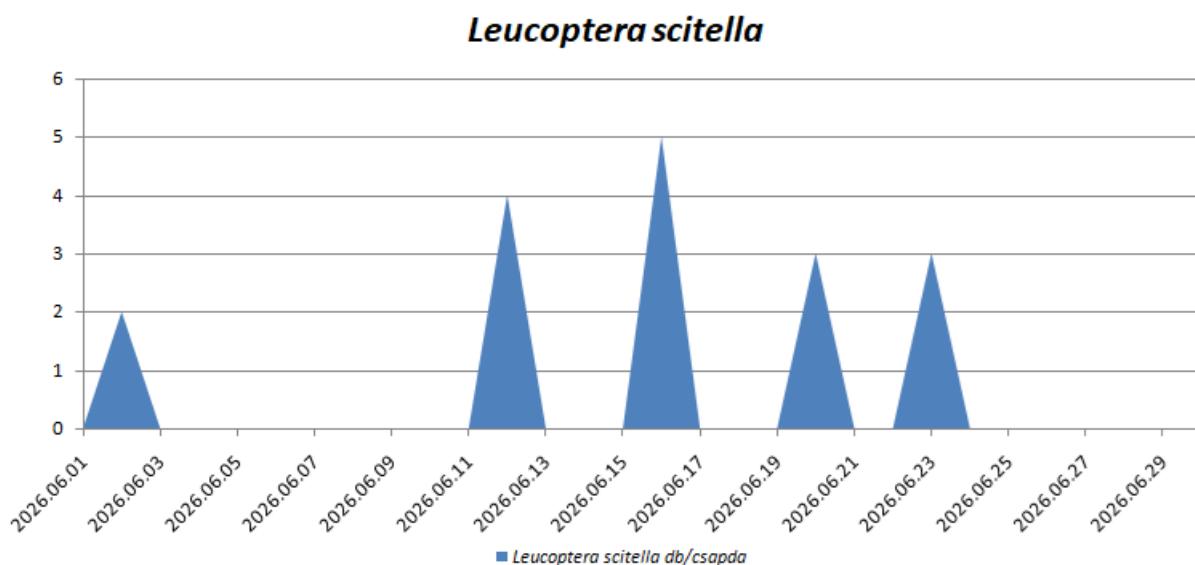
Egyéb aknázó előfordulását nem tapasztaltam.

Helyenként almalevél pirosító levéltetű (kb. 3%), nyomokban takácsatka kártétel (2%) tapasztalható.



Almamoly rajzás

Forrás: Dr. Radócz László Debrecen-Józsa)



Lombosfa fehérmoly rajzás

Forrás: Dr. Radócz László Debrecen-Józsa)

Egyéb információk:

Szilvamoly fogások (06.16-30, 06.20.-21, 06.23-27 db).

Cseresznyeléggy (06.16-18, 06.20-25, 06.23-20 db).

Debrecen, 2026.06.23.