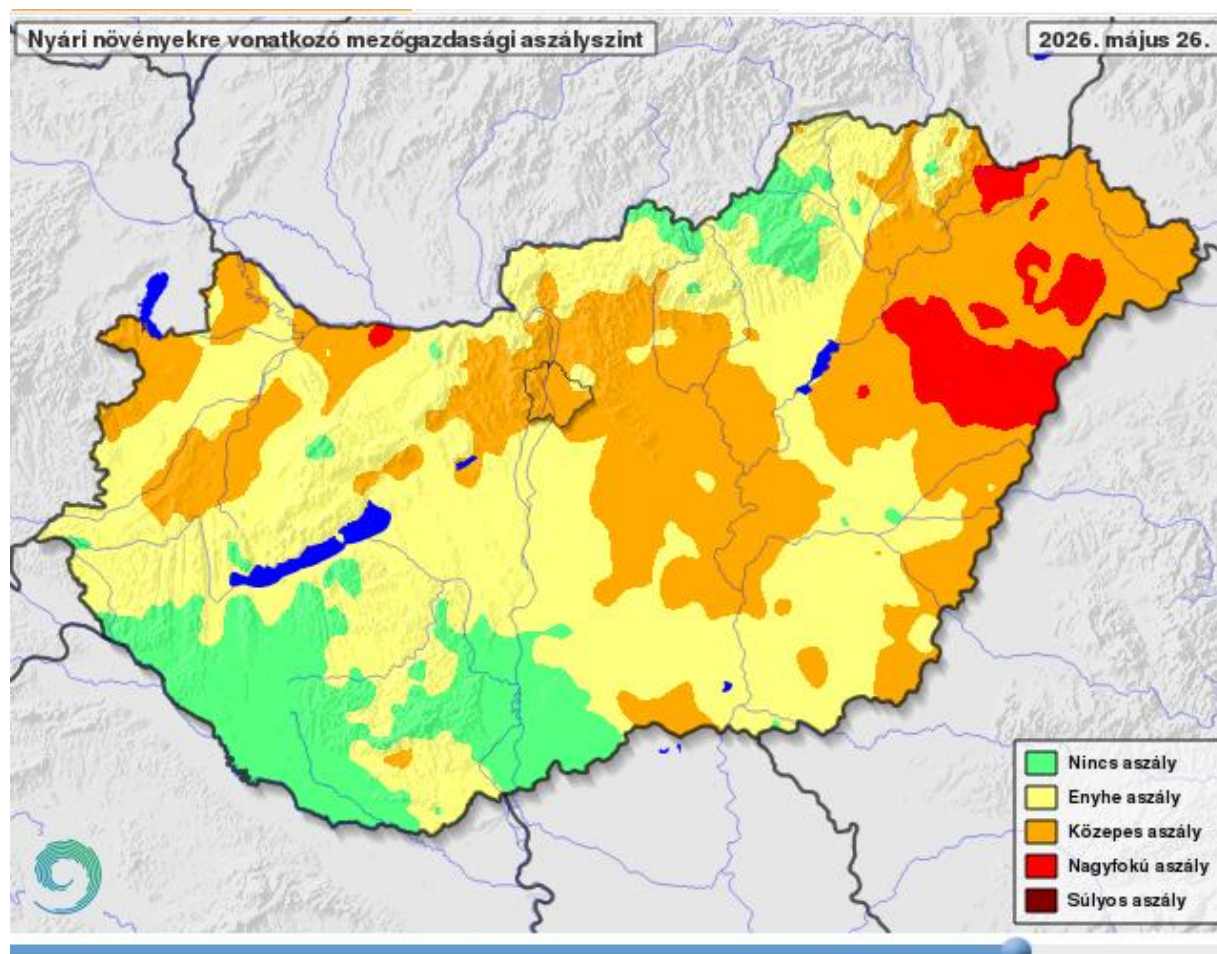




MAGYAR NÖVÉNYVÉDŐ MÉRNÖKI ÉS NÖVÉNYORVOSI KAMARA
Hajdú-Bihar Megyei Területi Szervezet

Hajdú-Bihar Megye növényvédelmi időszakos helyzetképe

Az elmúlt héten a szórványosan kialakuló helyi záporokból, zivatarokból több-kevesebb eső esett, mely helyileg és időszakosan csökkentette az aszályt.



HungaroMet: 2026. május 27. 11:52 (09:52 UTC) [mnSu]

Forrás: www.met.hu/idojaras/agrometeorologia/aszalyinfo/

A károsító helyzet alakulása az elmúlt héten, előzmények

Fenológiai (22. hét)

Őszi búza: szemképződés-tejesérés (BBCH 71-75)

Őszi árpa: viaszérés (BBCH 75)

Őszi káposztarepce: 80%-os becőméret-a becők többsége elérte a végleges nagyságot (BBCH 78-79)

Kukorica: 7-9 leveles állapot (BBCH 17-19)

Napraforgó: 9-12 leveles állapot (BBCH 19-112)

Lucerna: második növedék 25 cm

Alma: 4 cm gyümölcsméret (BBCH 75)

Őszibarack: gyümölcsnövekedés (75)

Polifág károsítók

A lucerna az őszi kalászos, illetve a repce a táblákon a mezei pocok (*Microtus arvalis*) fertőzöttség jellemzően gyenge-közepes. Erősebb pocok fertőzöttséget csak a táblaszegélyekben, illetve az árokpartokon tapasztaltunk.

A hörcsög (*Cricetus cricetus*) megjelenését, kártételét egyelőre nem tapasztaltuk.

Szántóföldi növények

A károsító helyzet alakulása az elmúlt héten az őszi búzában és őszi árpában

A korábbi búzák lassan elvirágoznak, a későbbiek teljes virágzásban vannak.

Levélbetegségek nem látszanak a növényeken, az alsó leveleken előfordul néhány lisztharmat pamacs.

A búza jelentős területeken kezdett elszáradni még a kalászhányás előtt, ilyen területeken a félig-meddig kitolt kalászok felső része csökkent, esetleg kifehéredett.

Állati kártevők alakulása az elmúlt héten az őszi búzában és őszi árpában

A vetésfehérítő (*Lema melanopa*) fertőzés általában mérsékelt, de helyenként jelentős mennyiségű lárvakelés is előfordul: célszerű minden táblát átnézni.

Levéltetvek szórványosan láthatók a gabonán, poloskákat is kis számban lehet látni.

A károsító helyzet alakulása az elmúlt héten a kukoricában

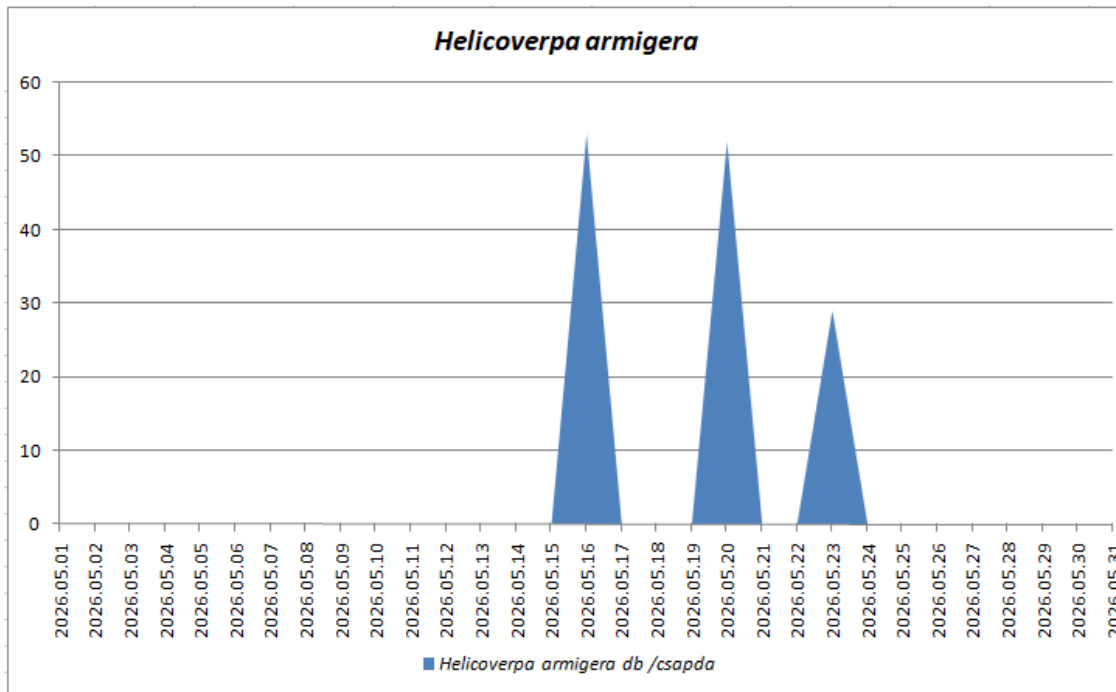
Egyelőre számottevő rovarkártétel a kikelt állományokon nem látszik.

A május közepi csapadék után megindult egy gyomkelési hullám. A kukoricával együtt (általában foltszerűen vagy szórványosan) kelt, mára már akár 6-10 leveles gyomok mellett így megjelentek szik-2 levelesek is.

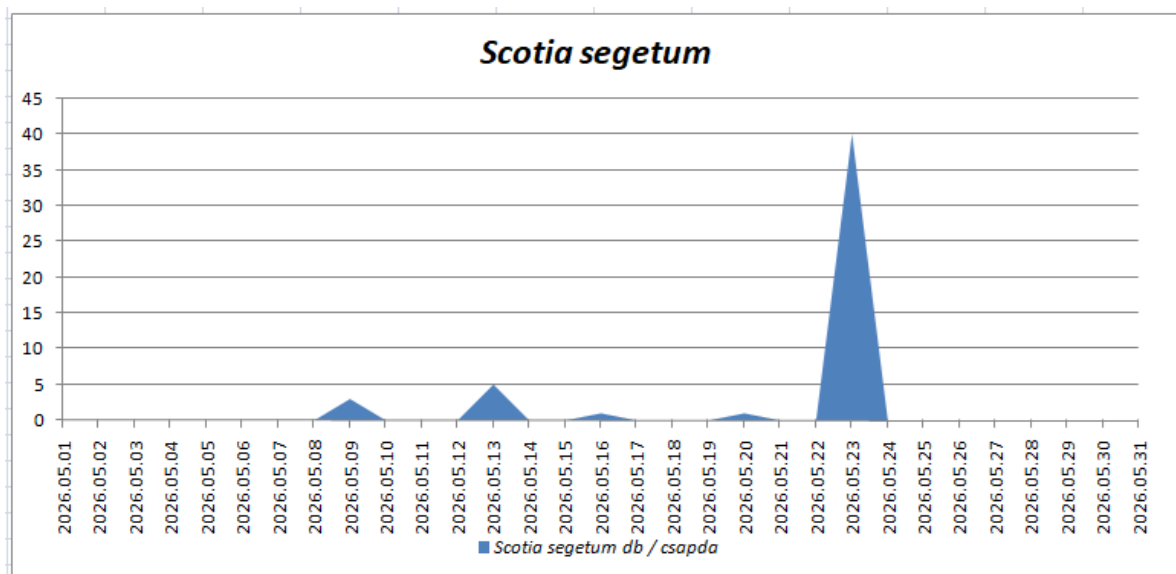
A vetési bagolylepke, felkiáltójeles bagolylepke, gamma bagolylepke és gyapottok bagolylepke rajzása is folytatódott a héten.

A kukoricamolylepke rajzása is megindult a hétvégén, egyelőre kis fogásokkal.

Gyapottok bagolylepke és kukoricamolylepke még nem jelentkezett.



A gyapottok bagolylepke rajzása, Darvas



A vetési-bagolylepke rajzása, Darvas

A károsító helyzet alakulása az elmúlt héten a napraforgóban

A jellemző fejlettség a 6-8 leveles, de jelentős még a 2-3 leveles állományok területe is.

Fiatalkori rovarkártevők nyoma alig észrevehető.

A mezei nyúl kártétele helyenként változó, van ahol erős, máris jelentős tőhiányt okozva. A drótféreg kártétel többnyire nem tűnik erősnek.

A 8 leveles napraforgókon már lehet levéltetveket látni: a fertőzés egyelőre többnyire mérsékelt, helyenként közepes.

A napraforgómoly 1. nemzedéke május közepén elég erős rajzást mutatott.

A napraforgóval kelt gyomok (jellemzően szerbtövis, fehér libatop, keserűfű) már 6-10 levelesek, ezek foltszerűen vagy szórványosan láthatók a táblákon. A május közepi csapadék hatására egy újabb gyomkelés is megindult, ezek szik-2 levelesek. Betegségek tüneteit nem látom.

Őszi káposztarepce

A károsító helyzet alakulása az elmúlt héten az őszi káposztarepcében

A repce alapvetően egészséges: szár- vagy levélbetegség egyelőre elvéve látható, a becőrontó szórványosan fordul elő.

A héten megérkező csapadék talán valamivel kedvezőbb környezetet teremt a kórokozóknak.

Kártevők károkozása is minimális, a becőszűnyog tipikus tünetei is csak szórványosan jelentkeznek.

Kertészeti növények:

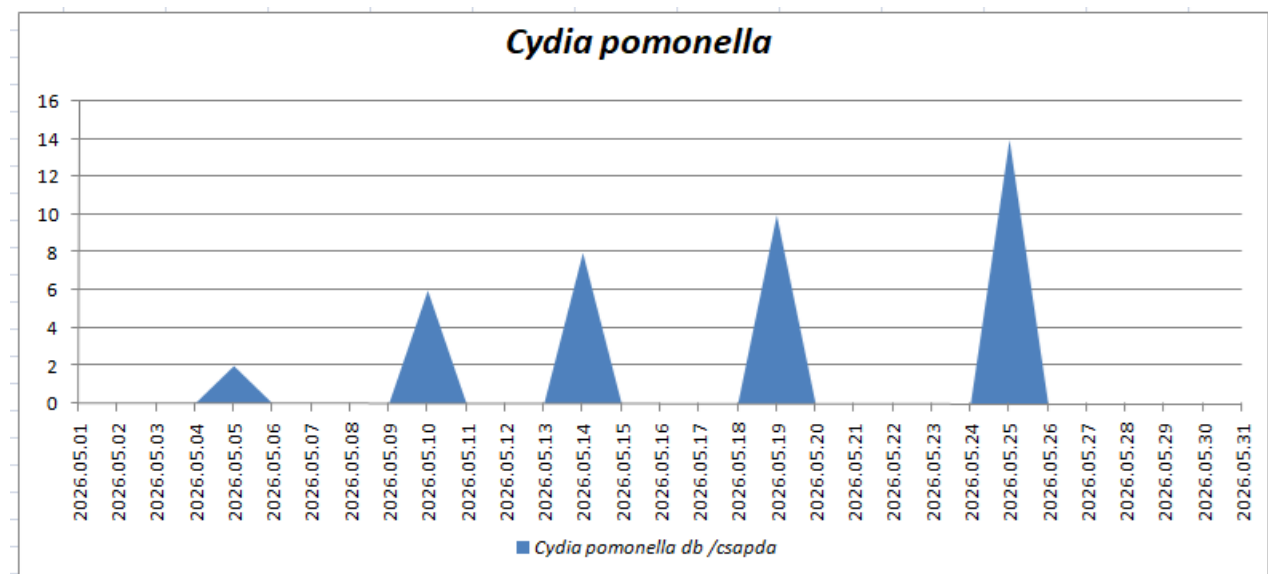
A károsító helyzet alakulása az elmúlt héten az almában

Varasodás egyelőre nem tapasztalható.

A lisztharmat (*Podosphaera leucotricha*) (különösen a fogékony fajtákon) közepes erősségű fertőzöttséget mutat.

Az almamoly rajzása megkezdődött.

A lombosfa fehérmoly létszáma számottevő. Egyéb aknázó előfordulását nem tapasztaltam.



Almamoly rajzás (Dr. Radócz László)

Egyéb kertészeti kultúrák:

Szilvamoly fogások 05.17-18db, 05.21-27db, 05.26-20db

Barackmoly:

05.17-3db, 05.21.-4db, 05.26-5 db

Keleti gyümölcsmoly:

05.17-38db, 05.21-47db, 05.26-56db

Tarka szőlőmoly:

05.17-3db, 05.21-3db, 05.26-5db

Cseresznyeléggy:

05.17-2db, 05.21-8db, 05.26.-10db

Debrecen, 2026.05.26.