



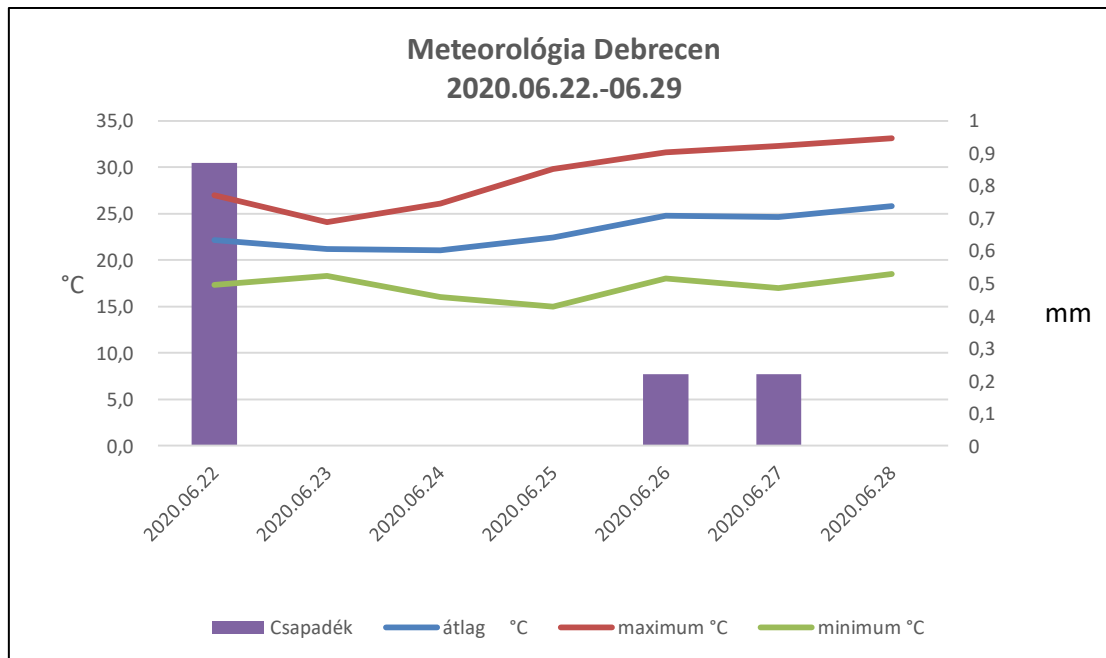
## MAGYAR NÖVÉNYVÉDŐ MÉRNÖKI ÉS NÖVÉNYORVOSI KAMARA Hajdú-Bihar Megyei Területi Szervezet

Hajdú-Bihar Megye növényvédelmi időszakos helyzetképe

Hajdú-Bihar megye növény-egészségügyi helyzetének alakulásáról 2020.06.22.-06.29. közötti időszakra vonatkozóan az alábbiakról tájékoztatjuk:

### Az elmúlt hét időjárása:

Az elmúlt hét időjárását kezdetben északkeleti áramlás, majd egy anticiklon határozta meg. Jelentősebb mennyiségű csapadék a hét első napjaiban már csak keleten, délkeleten hullott zivatarok kíséretében. Megyénkben a talajok felső rétege felső rétege telítődött a mélyebb fekvésű területeken belvízfoltok is kialakultak. A hét közepétől melegedni kezdett az idő, pénteken már meghaladta az átlag hőmérséklet a 25 °C-ot. A napi párolgás 4-5 mm körül alakult.



**Fenológiaiak: (június 29)**

Őszi búza: viasz érés kezdete- vége (BBCH 81-85)

Őszi árpa: teljesérés (BBCH 89)

Őszi káposztarepce: becőérés (BBCH 81)

Kukorica: 14 leveles állapot – szármegnyúlás (BBCH 114-32)

Napraforgó: teljesen elkülönült virágzat (BBCH 57)

Alma: 70%-os gyümölcsméret (BBCH 77)

**Polifág károsítók:**

Az amerikai szövőlepke (*Hyphantria cunea*) első nemzedékének hernyófészkei szórványosan megjelentek zöld juharon és bodzán.

**Szántóföldi növények:****Őszi gabonák:**

A gabona lisztharmat (*Blumeria graminis*) szinte minden táblán megtalálható a leveleken, de az érési folyamat miatt már nem terjed.

A vöröszrozsda (*Puccinia triticina*) fertőzöttség már csak a durum és tönköly állományokban terjed a Aestivum búzákbán az érés miatt a terjedése megállt.

A sárgarozsda (*Puccinia striiformis*) már csak az áttelelő teleuto telepek találhatóak meg.

Szeptóriás levélfoltosság (*Septoria tritici*) terjedése a búza érése miatt megállt a fertőzött levelek elszáradtak.

A búza fahéjbarna levélfoltossága (*Drechslera tritici-repentis*) szintén az érés miatt már nem terjed, a fertőzött levelek száradnak.

A fuzárium fertőzés már csak a kalászbán terjedt tovább néhol a penészgyep is láthatóvá vált.

Az őszi árpákban a barna levélfoltosság (*Bipolaris sorokiniana*) az állományok érése miatt visszaszorulóban van.

Árpa lisztharmat (*Blumeria graminis f. sp. hordei*) fertőzés szintén az érés előrehaladott állapota miatt megállt, a fertőzött levelek elszáradtak.

Az állományokban a poloskák és a szipolyok, egyre nagyobb egyedszámban vannak jelen.

**Őszi káposztarepce:**

Az elmúlt hét időjárása kedvezett a repcében a gombabetegségek számára, a száron a fóma (*Phoma lingam*) tüneteit egyre több helyen megtalálhatjuk, illetve a becőrontó (*Alternaria brassicae*) is egyre jobban terjed. A párás állományklíma és a vízállás kedvezett fehérpenész (*Sclerotinia sclerotiorum*) fertőzésének, terjedésének az állományokban mindenütt megtalálható.

**Kukorica:**

A kukoricabogár (*Diabrotica virgifera*) lárva kártétel megyénkben nem jelentős ez vélhetően a csapadékos időjárásnak és talajfertőtlenítők általános használatának is köszönhető. A kukoricamolylepke (*Ostrinia nubilalis*) és a gyapottok bagolylepke (*Helicoverpa amigera*) első nemzedékének a peterakása elkezdődött.

**Napraforgó:**

A levéltetvek felszaporodása tovább folytatódik a hajtáscsúcsban. A fertőzés mértéke egyelőre közepes szintű, nem fenyeget torz tányérok fejlődésével, de folyamatosan nő, figyelmet érdemel. A csapadékos, meleg idő hatására erősödött az alternaria (*Alternaria helianthi*) és a fóma (*Phoma macdonaldii*) levéltünete illetve a fehérpenész (*Sclerotinia ssp.*) fertőzés mértéke. Az állományokban helyenként nagyobb egyedszámban megjelentek a mezei poloskák (*Lygus sp.*).

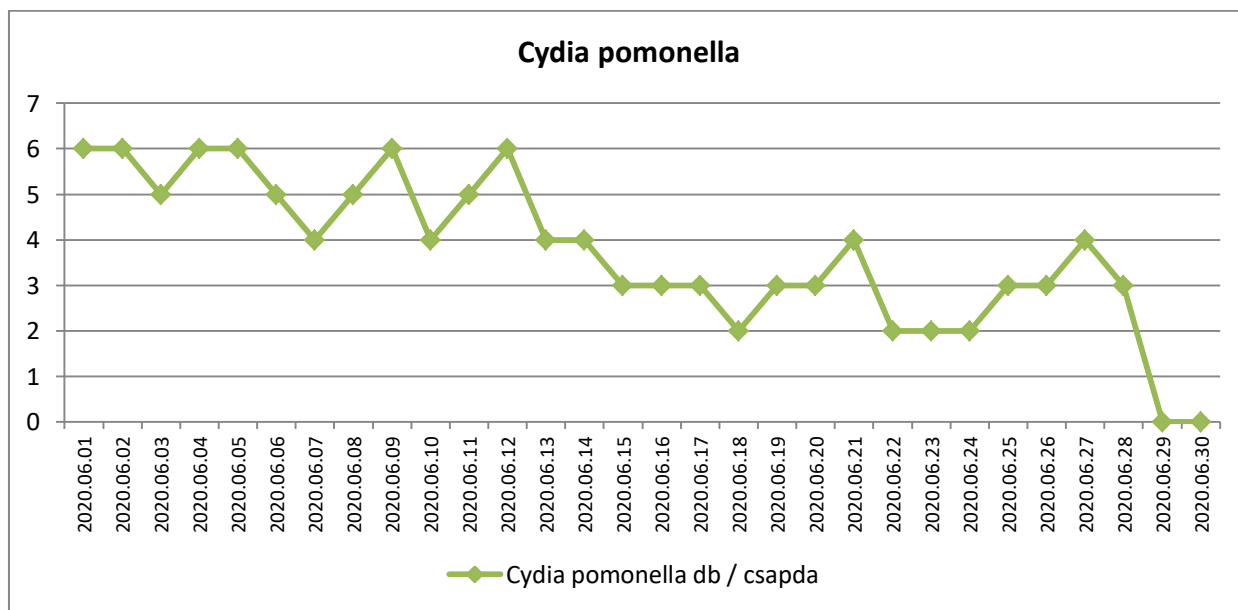


Alternaria a levélen

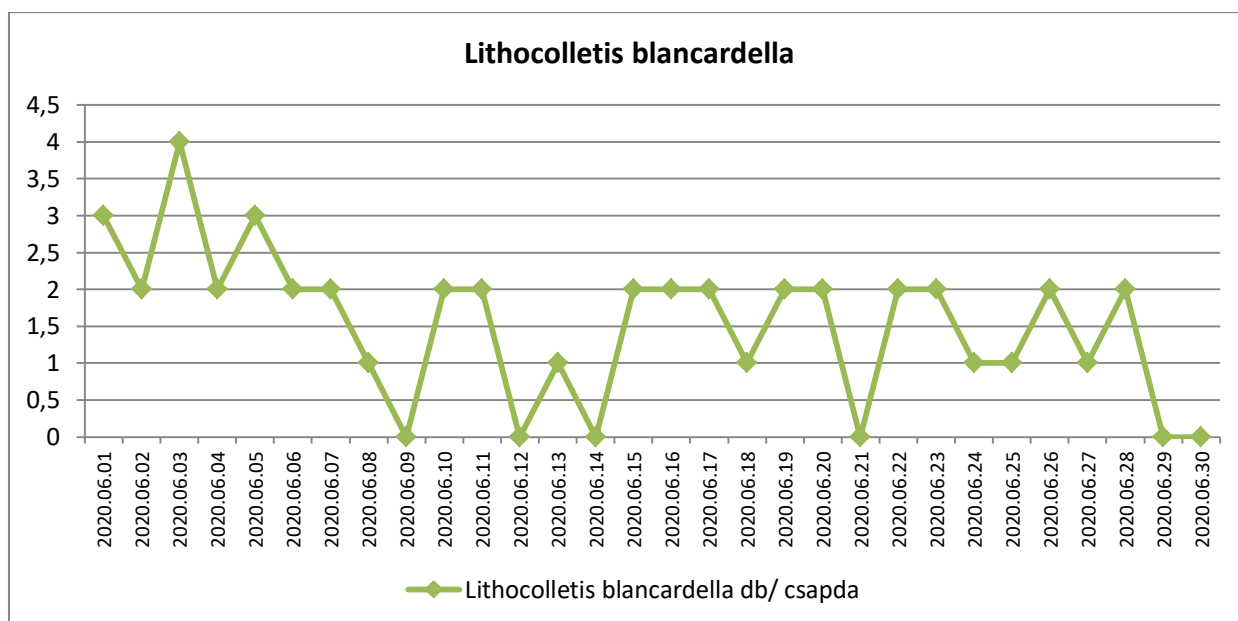
## Kertészeti növények:

### Alma:

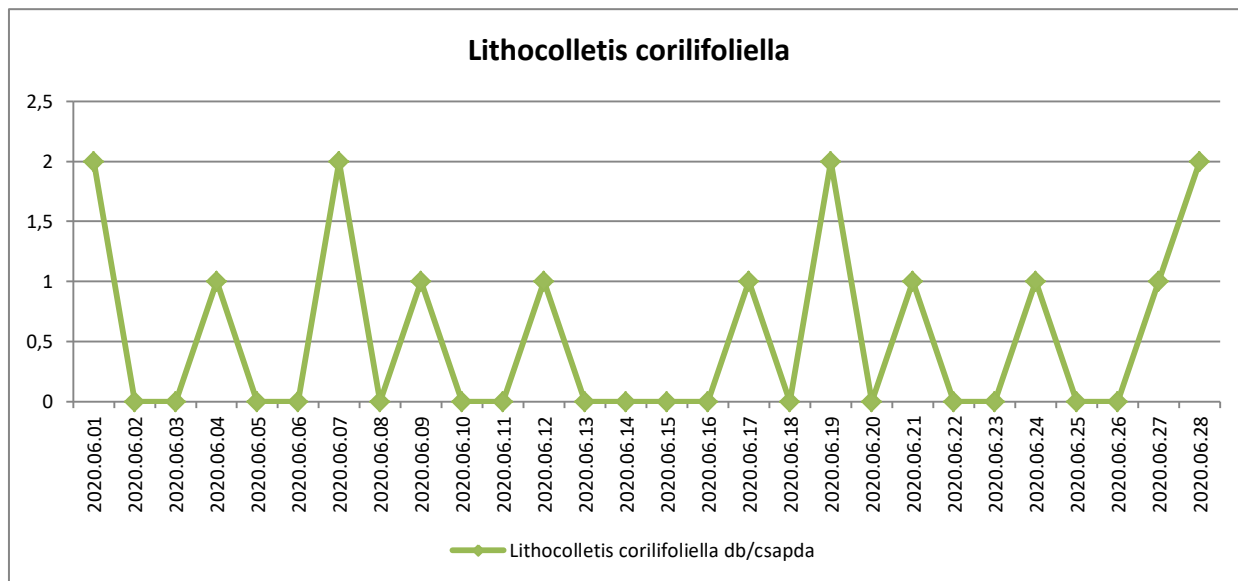
Az almában a varasodás (*Venturia inaequalis*) a fertőzésének kedvezett az elmúlt hét időjárása, ezért folyamatosan védekezni kellett ellene. A lisztharmat (*Podosphaera leucotricha*) fertőzés is folyamatos, de csak az érzékeny fajtákban okoz jelentős kárt. Az almában a molyok közül a almalevél-aknázómoly (*Lithocolletis blancardella*) és az almalevél-sátorosmoly (*Lithocolletis corilifoliella*) folyamatosan jelen van a csapdákból rajzása, kiszámíthatatlan, nem megítélhető. Az almamoly (*Cydia pomonella*) második nemzedékének elkezdődött a rajzása. A héten még tartott az első nemzedék lárváinak a kelése. Az almailonca (*Adoxophyes orana*) második nemzedéke is megjelent. A levéltetvek folyamatos betelepülése, felszaporodása megfigyelhető, de egyelőre jelentős kártételt nem tapasztaltunk.



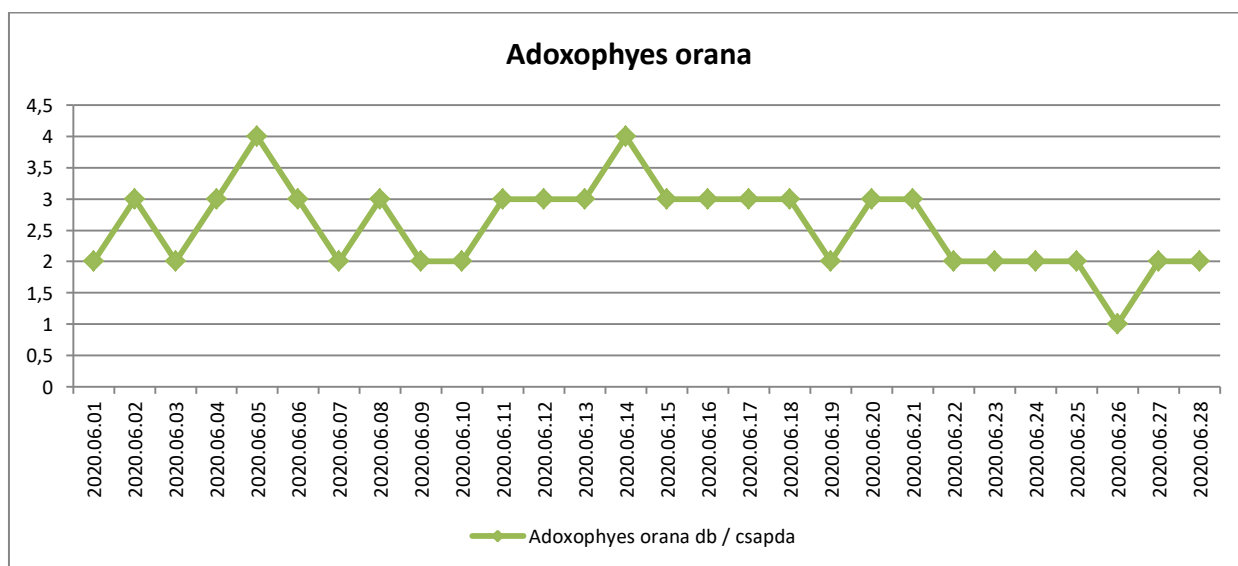
Az almamoly rajzása, Debrecen



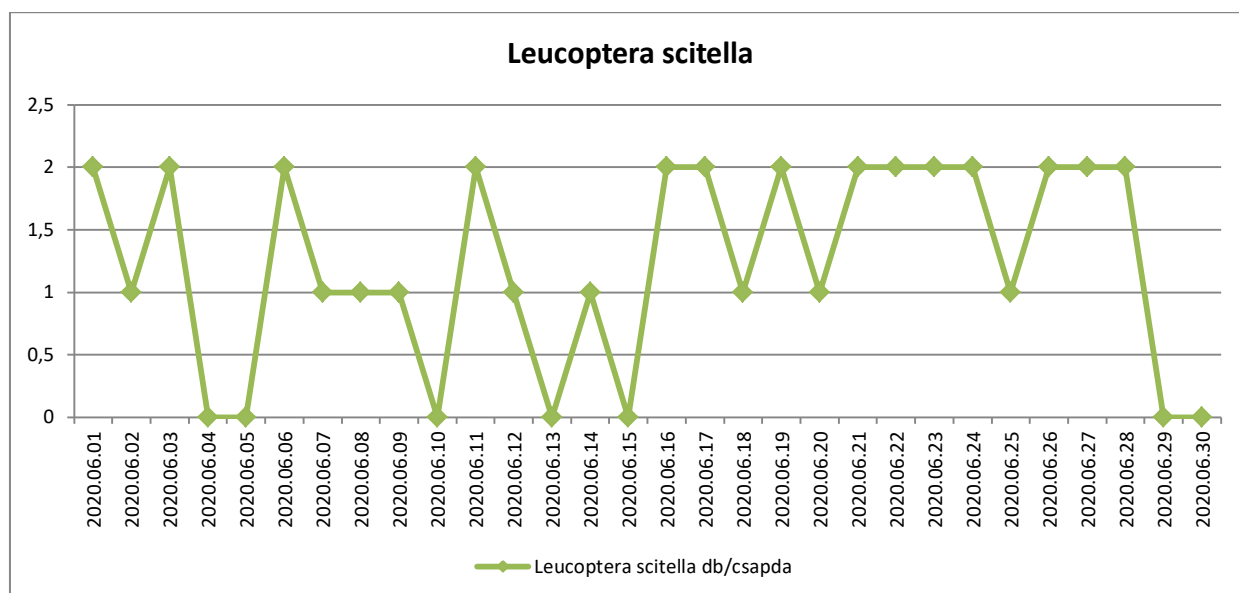
Az almalevél-aknázómoly rajzása, Debrecen



Az almalevél-sátorosmoly rajzása, Debrecen



Az almailonca rajzása, Debrecen



A lombosfa fehérmoly rajzása, Debrecen

Debrecen, 2020. június 30.