



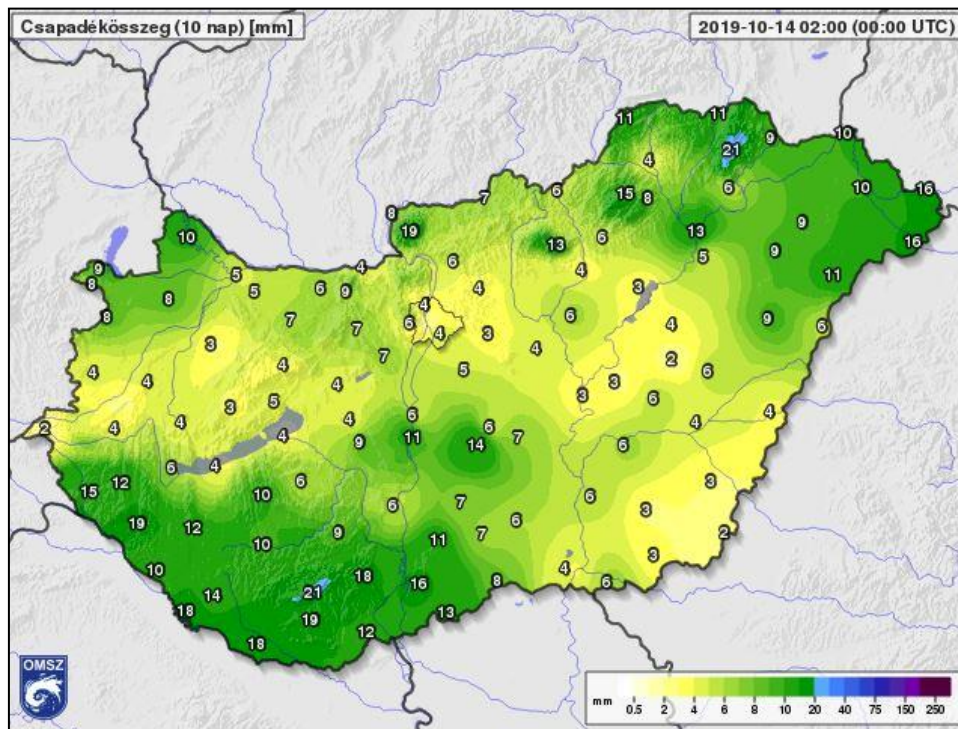
**MAGYAR NÖVÉNYVÉDŐ MÉRNÖKI ÉS NÖVÉNYORVOSI KAMARA**  
**Hajdú-Bihar Megyei Területi Szervezet**

**Hajdú-Bihar Megye növényvédelmi időszakos helyzetképe**

Hajdú-Bihar megye növény-egészségügyi helyzetének alakulásáról a 2019.10.12.-10.19. közötti időszakra vonatkozóan az alábbiakról tájékoztatjuk:

**Az eltelt időszak időjárása:**

Október második hetének az időjárása röviden összefoglalva száraz és az ilyenkor szokásostól melegebb volt.

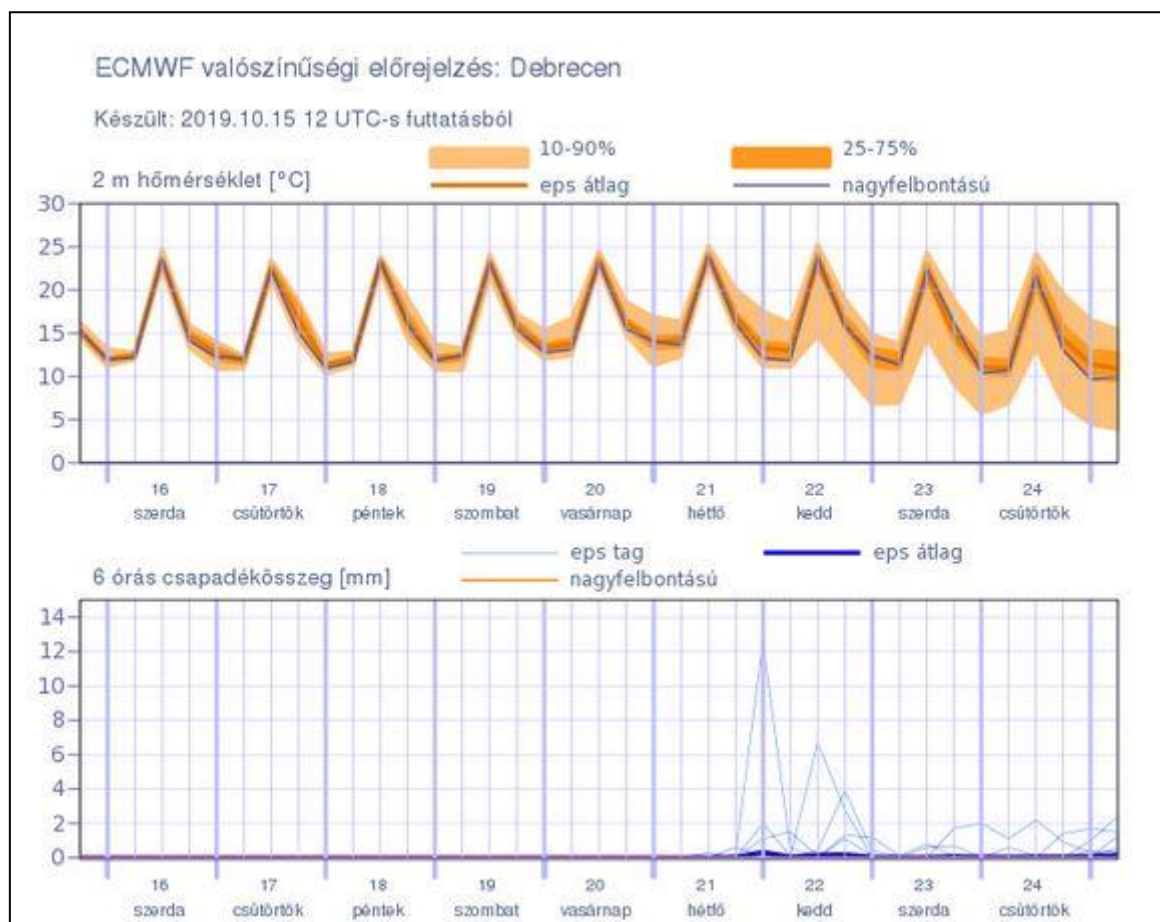


[www.met.hu/idojaras/agrometeorologia/csapadek/](http://www.met.hu/idojaras/agrometeorologia/csapadek/)

### A várható időjárás:

Az Országos Meteorológiai Szolgálat ECMWF valószínűségi előrejelzése megyénkre:

Az előrejelzés az elkövetkező dekádra az évszakhoz képepest melegebb és száraz időjárást prognosztizál.



[www.met.hu/idojaras/elorejelzes/valoszinusegi/](http://www.met.hu/idojaras/elorejelzes/valoszinusegi/)

### Fenológiaiák:

Kukorica: betakarítás, teljes érés (BBCH 89)

Alma: betakarítás, szedésérettség (BBCH 87)

Repce: 2-4 leveles állapot (BBCH 12-14)

### Polifág kártevők:

A mezei pocok (*Microtus arvalis*) jelenleg az élől pillangós állományokban nincs vagy csak a táblaszegélyekben haladja meg a gyenge (4 lakott járat/100m<sup>2</sup>) fertőzöttségi szintet. A repcében a pocok egyelőre még csak alacsony számban található meg ott is csak a szegélyekben, egyelőre a tömeges betelepülés nem történt meg.

### Szántóföldi növények:

#### **Kukorica:**

A száraz időjárás miatt a hosszabb tenyészidejű fajták is beértek ezért a betakarítás javában folyik, vélhetően a hónap végére mindenhol befejeződik.

#### **Repce:**

A megyénkben a repce az elmúlt hetek száraz meleg időjárása miatt szenved, a talajok felső 10 cm nedvességtartalma nagyon változó (foltos kelés) de jellemzően alacsony. A repceállományok továbbra is nagyon heterogén fejlettségűek, egy táblán belül előfordulnak szík és 4 levele növények egyaránt. A kártevők tekintetében a rovarölő csávázó szerek még jól működnek, bár a hatékonyságuk már csökkenőben van. A repcebolha (*Psylloides chrysocephala*) kártétele az elmúlt időszakban csökkent, ezután a lárvák kártételével kell számolnunk. A repcedarázs (*Athalia rosae*) kártétele egyelőre nem jelentős, de az állományok fejletlensége miatt odafigyelést igényel. Az elmúlt időszakban viszont egyre több növényen figyelhető meg a kis káposztalégy lárvakártétele, melynek a felismerését a szárazság nehezíti. A kedvező időjárás miatt megfigyelhető a levéltetvek betelepődése az ellenük való védekezést még idejében el kell végezni.



Kis káposztalégy kártétele repce gyökerén

Fotó: Nagy László

A száraz időjárás és a betakarítási munkák előrehaladott állapota miatt elkezdődött a mezei pockok vándorlása, betelepődése mivel csak gyérítésre alkalmas szerek állnak csak rendelkezésünkre ezért idejében el kell kezdeni ellenük e védekezést.

A kórokozók jelenleg nem okoznak problémát (*Phoma lingam*) de a párás reggelek és a meleg nappalok kedvező feltételeket teremtenek a fertőzésekhez.

Debrecen, 2019. október 7